

Swyddogol



Adolygiad o'r Uned Polisi Cynllunio ar y Cyd

**Ionawr 2017
Rheoleiddio a Datblygu Economaidd**

Swyddogol

1) Pwrpas

Mae Cyngor Sir Ynys Môn Sir (CSYM) a Chyngor Gwynedd (CG) yn rhagweld y bydd y broses o baratoi a mabwysiadu Cynllun Datblygu Lleol ar y Cyd newydd (CDLI ar y Cyd) wedi ei chwblhau'n llwyddiannus yn gynnar yn 2017.

O ystyried mai cyflawni'r CDLI ar y Cyd oedd prif amcan sefydlu'r Uned Polisi Cynllunio ar y Cyd (UPCC), mae'n amserol ac yn briodol i gynnal adolygiad lefel uchel o'r trefniadau cydweithio cyfredol i sicrhau eu bod yn parhau i fod yn addas i bwrpas, yn wydn ac yn fforddiadwy.

Mae tri amcan i'r adolygiad lefel uchel:

- a) Penderfynu effeithiolrwydd a phriodoldeb y trefniadau cydweithio presennol ar gyfer darparu swyddogaethau polisi cynllunio ar y cyd ar ran Cyngorau Sir Ynys Môn a Gwynedd
- b) Nodi gwersi a ddysgwyd o'r trefniadau presennol a fydd yn dylanwadu ac yn llywio cydweithio yn y dyfodol - gan gynnwys materion cyd-destunol megis heriau ariannol; rhaglen waith sy'n newid; heriau cydymffurfio â deddfwriaeth newydd, caniatâd ar gyfer prosiectau mawr; canfyddiadau cyfredol ac yn y blaen.
- c) Nodi ac ystyried y trefniadau sefydliadol a staffio (amgen) ar gyfer y dyfodol a fydd yn cwrdd ag anghenion cyfredol a disgwylidig y ddau Gyngor mewn modd cadarn, effeithlon a chost effeithiol.

Mae'r Adolygiad hwn wedi ei gomisiynu ar y cyd gan Dylan J. Williams (Pennaeth Rheoleiddio a Datblygu Economaidd, CSYM) a Gareth Jones (Uwch Reolwr Cynllunio, yr Amgylchedd a Gwarchod y Cyhoedd, CG). Bwriedir cyflwyno'r Adolygiad i'r Panel Polisi Cynllunio ar y Cyd i'w ystyried a'i gymeradwyo.

2) Cefndir

Ar 15 Mehefin 2010, cytunodd Cyngor Gwynedd a Chyngor Sir Ynys Môn i sefydlu trefniadau gweithio ar y cyd ar gyfer darparu swyddogaethau polisi cynllunio. Mae'r Achos Busnes a gyflwynwyd i Fwrdd Cyngor Gwynedd a Phwyllgor Gwaith CSYM wedi'i gynnwys yn **Atodiad A**. Cytunodd y ddau Awdurdod i:

- Greu UPCC i gyflawni'r swyddogaethau polisi cynllunio ar gyfer Gwynedd ac Ynys Môn.
- Y byddai'r Uned yn dechrau gweithio ar Gynllun Datblygu Lleol sengl ar gyfer Gwynedd ac Ynys Môn.
- Sefydlu Pwyllgor Polisi Cynllunio ar y Cyd (PPCC) fel corff gwneud penderfyniadau trawsffiniol

Sefydlwyd yr UPCC yn ffurfiol gan CG a CSYM ar 1 Mai 2011 – a chytunwyd ym mis Hydref 2011 ar Gytundeb Rhannu Gwasanaeth ar gyfer Polisi Cynllunio ar y Cyd. Mae copi o'r Cytundeb hwnnw i'w weld yn **Atodiad B**.

Cytunwyd y byddai'r trefniadau cydweithio yn parhau nes bod y CDLI ar y Cyd wedi ei fabwysiadu neu tan 31 Rhagfyr 2017 (pa un bynnag oedd y cynharaf) oni bai bod y ddau Awdurdod Cynllunio Lleol yn cytuno i'w hystyngyn.

Swyddogol

Pwrpas yr UPCC oedd **'hwyluso datblygu cynaliadwy, cyfrannu at adfywio cymdeithasol ac economaidd yn ogystal â chreu amgylchedd o'r safon uchaf sy'n hygyrch i bawb, drwy reoli'r defnydd o dir ac adeiladau'**.

Gellir crynhoi prif ddyletswyddau'r UPCC fel a ganlyn:

- Cynhyrchu Cynllun Datblygu Lleol sengl ar gyfer Ardaloedd Cynllunio Lleol Cyngor Gwynedd a Chyngor Sir Ynys Môn yn unol â Rheoliadau Cynllunio Gwlad a Thref (Cynllun Datblygu Lleol) (Cymru) 2005 (neu fel y'u diwygiwyd).
- Monitro Cynllun Datblygu Unedol Gwynedd sydd wedi'i fabwysiadu.
- Cynhyrchu Canllawiau Cynllunio Atodol.
- Darparu cyngor arbenigol (gan gynnwys cyngor ar geisiadau cynllunio, cynigion, materion gorfodaeth ac apeliadau) ac ymatebion ymgynghori ar faterion polisi cynllunio i'r ddau Awdurdod, sefydliadau allanol a'r cyhoedd yn gyffredinol.
- Cynnal Arolygon o Argaeledd Tir ar gyfer Tai bob blwyddyn.
- Cyfrannu at gynhyrchu Briffiau Datblygu a Strategaethau Datblygu ar gyfer y ddau Awdurdod.

'Roedd dyletswyddau eraill yn cynnwys:

- Cynghori neu gymryd rhan mewn materion cynllunio rhanbarthol, isranbarthol a thrawsffiniol, megis trafndiaeth, gwastraff, mwynau, ynni adnewyddadwy.
- Darparu tystiolaeth ac ymddangos fel tystion arbenigol yn yr Archwiliad Annibynnol o'r Cynllun Datblygu Lleol sengl ar gyfer y ddau Awdurdod.
- Darparu tystiolaeth ac ymddangos fel tystion arbenigol ar faterion polisi mewn apeliadau cynllunio a gorfodaeth pan fo angen.
- Cynrychioli buddiannau'r Pwyllgor Polisi Cynllunio ar y Cyd gyda'r wasg neu'r cyfryngau eraill a chyda sefydliadau allanol eraill.
- Ymateb i faterion perthnasol eraill sy'n codi o ran defnydd tir

Mynegwyd mai manteision sefydlu'r UPCC i CSYM a CG fyddai:

- Creu tîm mwy gwydn sy'n fwy hyblyg ac effeithlon o ran staffio ac adnoddau.
- Mwy o gynhwysedd i baratoi CDLI ar y Cyd 'cadarn'.
- Y gallu i gynllunio ar lefel fwy strategol ac integreiddio polisïau trawsffiniol.
- Gweledigaeth ranbarthol ar y cyd ar gyfer y Cynllun Datblygu Lleol.
- Uno gwybodaeth ac ymdrech arbenigol i roi mwy o bwysau y tu ôl i ddadleuon i gyflawni nodau cyffredin.
- Symleiddio strwythurau rheoli cyfredol a chyflwyno gweithdrefnau a pholisïau safonol.
- Symleiddio a mireinio'r trefniadau cyswllt presennol i wella'r gwasanaeth i gwsmeriaid.
- Gwell cyfleoedd datblygu gyrfa ar gyfer swyddogion polisi cynllunio.

Cyflwynwyd y CDLI ar y Cyd i Lywodraeth Cymru a'r Arolygiaeth Gynllunio ym Mawrth 2016 ar gyfer Archwiliad annibynnol. Cynhaliwyd y Gwrandawiadau a raglennwyd ar gyfer yr Archwiliad rhwng mis Medi a mis Tachwedd 2016. Gellir cynnal Gwrandawiadau ychwanegol ar ôl cwblhau'r ymgynghoriad cyhoeddus ynghylch 'Newidiadau oherwydd Materion sy'n Codi' – rhaglennwyd y rhain ar gyfer 6 wythnos yn Ionawr / Mawrth 2017. Disgwylir adroddiad yr Arolygydd ar ddiwedd mis Ebrill neu ddechrau Mai 2017 – bydd hyn yn dibynnu ar y materion a godwyd yn dilyn yr ymgynghoriad cyhoeddus ar y materion sy'n codi.

3) Llywodraethu'r Uned Polisi Cynllunio ar y Cyd

Cytunodd CSYM a CG bod angen 'Awdurdod Derbyn' i reoli a chydlynu gwaith dyddiol yr UPCC. Penderfynwyd mai Cyngor Gwynedd ddylai'r Awdurdod hwnnw fod o ystyried ei brofiad 'diweddar' o baratoi a mabwysiadu Cynllun Datblygu Unedol Gwynedd. Llywodraethu'r Uned Polisi Cynllunio ar y Cyd

CG yw prif gyflogwr yr UPCC (cafodd holl staff CSYM eu trosglwyddo i CG drwy'r rheoliadau TUPE) a CG sy'n rheoli darparu llety, cyfarpar swyddfa a chymorth TG ac ati.

Mae'r Uned yn cael ei rheoli gan Reolwr Cynllunio a leolir yn Swyddfeydd Cyngor Dinas Bangor. Ar y cychwyn roedd 12 aelod parhaol o staff, ond bydd yn lleihau i 10 erbyn diwedd mis Mawrth 2017, ac wedyn i 8 erbyn diwedd mis Mawrth 2018 yn sgil yr angen i ddarganfod arbedion. Mae strwythur cyfredol yr UPCC i'w weld yn **Atodiad C**.

Llywodraethir yr UPCC a'r CDLI ar y Cyd gan Fwrdd Prosiect ar y Cyd a'r Pwyllgor Polisi Cynllunio ar y Cyd. Mae'r trefniadau hyn wedi'u hamlinellu'n fanylach dros y dudalen.

Mae'r UPCC yn atebol i'r Pwyllgor Polisi Cynllunio ar y Cyd ac mae'n sicrhau bod y cyngor a roddir iddo'n gymwys ac yn cydymffurfio â'r gyfraith gyfredol ac arferion da.

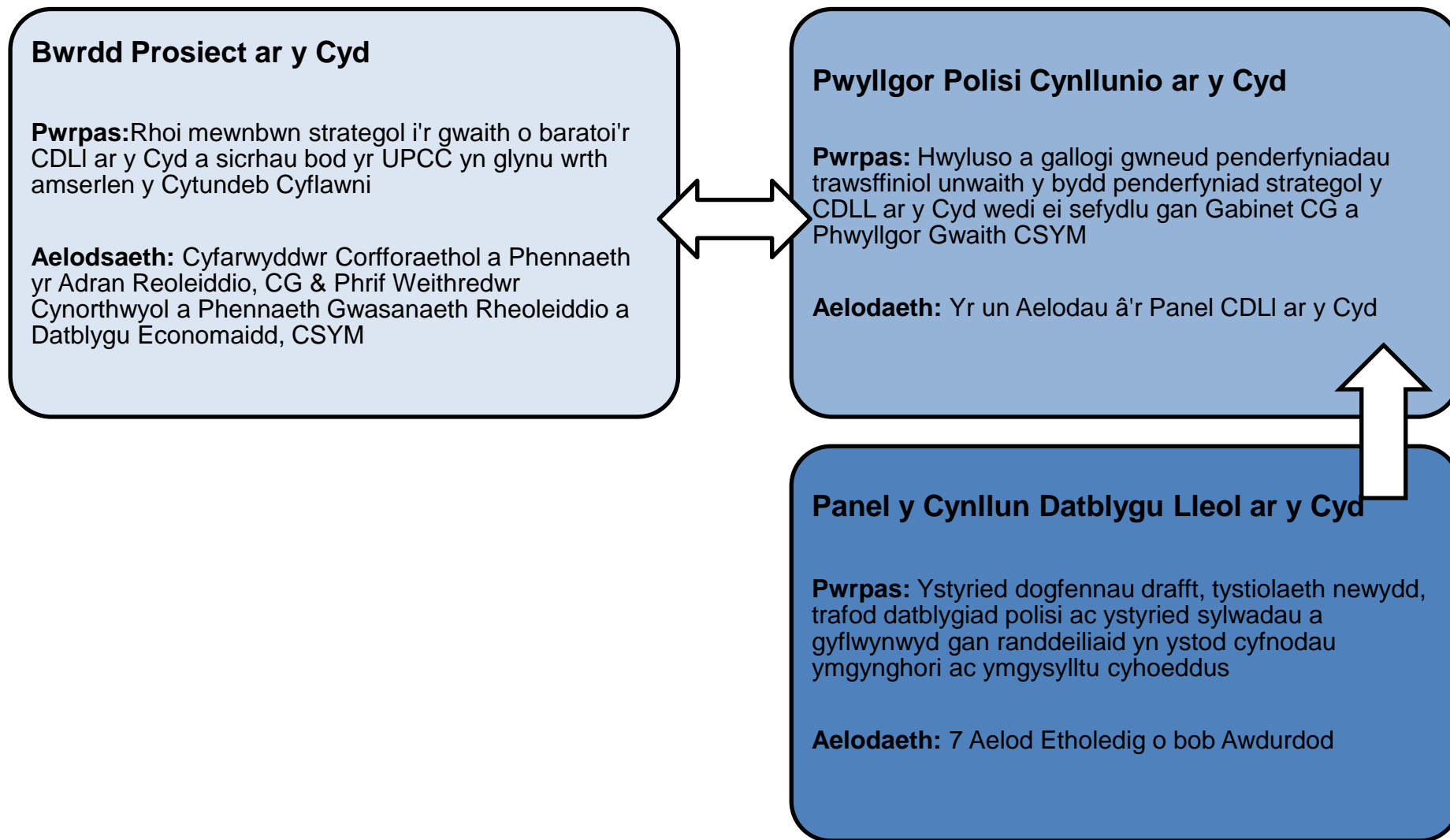
Rôl y Pwyllgor Polisi Cynllunio ar y Cyd yw:

- a) Cytuno a chwblhau'r CDLI ar y Cyd Adneuol ar gyfer Ynys Môn a Gwynedd.
- b) Cytuno a chwblhau'r adroddiadau ar yr ymatebion i'r ymgynghoriadau a (lle bo'n briodol) newidiadau i'r CDLI ar y Cyd Adneuol ar gyfer Ynys Môn a Gwynedd.
- c) Mabwysiadu Canllawiau Cynllunio Atodol mewn perthynas â CDLI ar y Cyd Ynys Môn a Gwynedd.
- ch) Derbyn a chytuno adroddiad yr Arolygydd Cynllunio.
- d) Bod yn gyfrifol am fonitro ac adolygu CDLI ar y Cyd ar gyfer Ynys Môn a Gwynedd.

Mae yna hefyd Banel Cynllun Datblygu Lleol ar y Cyd sy'n cynnwys yr un aelodau â'r Pwyllgor Polisi Cynllunio ar y Cyd, sy'n ystyried dogfennau drafft ac yn cyfrannu at ddatblygu polisi.

Mae rhagor o wybodaeth ar y Panel a'r Pwyllgor [yma](#).

Diagram 1: Llywodraethiant yr UPCC a'r CDLI ar y Cyd



4) Trosolwg ariannol o'r Uned Polisi Cynllunio ar y Cyd

CG sy'n gyfrifol am reolaeth ariannol a gweinyddiaeth yr UPCC. Mae'r Rheolwr Cynllunio, yr Uwch Reolwr a'r Pennaeth Cyllid yn gosod y gyllideb flynyddol ar gyfer yr UPCC ac yn cyflwyno argymhellion i'r Bwrdd Prosiect ar y Cyd i'w cytuno.

Mae CG yn cyflwyno anfoneb i CSYM i dalu 50% o gostau staffio blynyddol yr Uned ymlaen llaw ar ôl 1 Ebrill. Caiff unrhyw danwariant ar staffio ei ail-fuddsoddi yn yr Uned.

Mae'r trefniadau cyfrifyddu ac archwilio mewn perthynas â Phwyllgorau ar y Cyd yn golygu bod rhaid cyflwyno adroddiad ar y cyfrifon blynyddol i'r Pwyllgor Polisi Cynllunio ar y Cyd bob blwyddyn. Mae hynny wedi bod yn cael ei wneud yn unol â'r gofynion perthnasol fel rhan o'r trefniant cydweithio ac mae'r cyfrifon terfynol blynyddol ar gyfer y trefniant cydweithio hwn wedi bod yn cael eu harchwilio gan archwilydd allanol a gymeradwywyd gan Swyddfa Archwilio Cymru.

Mae **Atodiad CH** yn rhoi trosolwg o gostau staffio'r UPCC ers 2013/14. Sylwer y bydd arbedion ychwanegol / effeithlonrwydd (a gymeradwywyd eisoes) yn golygu y bydd nifer y staff yn gostwng o 12 i 10 (ar 1 Ebrill 2017) ac wedyn i 8 (ar 1 Ebrill 2018). Bydd hyn yn sicrhau arbedion o £111,570 (i'w rhannu'n gyfartal rhwng y ddau Gyngor).

Mae CG hefyd yn anfonebu CSYM am dâl ymlaen llaw mewn perthynas â'i gyfraniad at y gwaith o baratoi'r CDLI ar y Cyd ac unrhyw ymchwil ategol. Caiff unrhyw danwariant ar y gweithgareddau hyn ei ail-fuddsoddi fel mater o drefn yng nghyllideb yr UPCC ar gyfer y flwyddyn ganlynol.

Mae **Atodiad D** yn darparu crynodeb o gostau paratoi'r CDLI ar y Cyd ers 2011/12. Rhan annatod o'r achos busnes ar gyfer cydweithio oedd y manteision ariannol sy'n deillio o gael un Uned Amlsgiliau yn cynhyrchu Cynllun ar gyfer y ddau Awdurdod. 'Roedd y dull hwn yn golygu y bu'r Uned yn ymgymryd â mwy o waith tystiolaeth yn fewnol; caffael llai o waith o'r tu allan; a chael dim ond un Archwiliad annibynnol (y rhan o'r broses gyda'r costau uchaf). Mae'r wybodaeth a ddarperir yn Atodiad E yn dangos bod y ddau Awdurdod (hyd yma) wedi osgoi costau o £300,000 ychwanegol bob un wrth baratoi'r CDLI ar y Cyd.

Swyddogol

5) Rheoli Perfformiad yr Uned Polisi Cynllunio ar y Cyd

Mae'r Rheolwr Cynllunio yn cydlynu gwaith yr UPCC drwy raglen waith flynyddol ac mae'n adrodd yn uniongyrchol i'r Uwch Reolwr Cynllunio, Gwasanaethau Amgylcheddol a Gwarchod y Cyhoedd, GC (sydd wedyn yn adrodd i'r Bwrdd Prosiect ar y Cyd).

Mae'r Bwrdd Prosiect ar y Cyd yn cynnal trosolwg o waith yr UPCC ac yn gwneud penderfyniadau gweithredol o ran y gwasanaeth a ddarperir gan yr Uned i'r ddau Awdurdod. Rhaglennwyd bod y Bwrdd Prosiect yn cwrdd bedair gwaith y flwyddyn.

Er mwyn sicrhau bod cyfeiriad strategol y CDLI ar y Cyd yn gydnaws ag amcanion corfforaethol y ddau Gyngor, sefydlwyd Grŵp Swyddogion Strategol hefyd. Mae'r Grŵp yn cynnwys Uwch Swyddogion o groestoriad o wasanaethau perthnasol, ynghyd ag Aelodau o Bwyllgorau Gwaith perthnasol y ddau Gyngor.

Yr unig fesur ffurfiol i asesu perfformiad yr UPCC (cyf: Cynllun Darparu Gwasanaeth – Gwasanaeth Cynllunio a Gwarchod y Cyhoedd CSYM 2016-17) yw:

Gweithred Allweddol	Swyddog Cyfrifol	Erbyn pryd	Meini Prawf Llwyddiant		Targed 16/17
Cyflawni cerrig milltir yn y Cytundeb ar gyfer Cyflawni CDLI ar y Cyd	Rheolwr Cynllunio	Dechrau 01/04/16	Ch 1	Cyflwyno dogfennaeth Cynllun Adnau i'r Arolygiaeth Gynllunio	Ch1: 100%
			Ch 2	Cynnal Archwiliad Cyhoeddus o'r Cynllun	Ch2: 100%
		Diwedd 31/03/17	Ch 3	Cynnal Archwiliad Cyhoeddus o'r Cynllun	Ch3: 100%
			Ch 4	Derbyn Adroddiad yr Arolygydd Cynllunio	Ch4:100 %

Mae'r UPCC yn adrodd ar gynnydd mewn perthynas â'r camau allweddol hyn a'r meini prawf llwyddiant bob chwarter. Yn ogystal, mae'r UPCC wedi bod yn adrodd i Fyrddau Rhaglen Drawsnewid CSYM.

6) Ymgysylltu â Rhanddeiliaid

I gynorthwyo gyda chynnal yr adolygiad hwn o'r UPCC, mae'r Adolygydd wedi ymgysylltu â rhanddeiliaid mewnol ac allanol allweddol (drwy arolwg electronig) i gael eu sylwadau ac adborth. Mae'r rhanddeiliaid hyn yn cynnwys yr UPCC, y Pwyllgor Polisi Cynllunio ar y Cyd; Aelodau Etholedig CG a CSYM ac Uwch Reolwyr ac ymgynghorion statudol (gan gynnwys Llywodraeth Cymru a Chyfoeth Naturiol Cymru).

Roedd yr arolwg yn canolbwyntio ar dri chwestiwn allweddol:

- *Beth yw prif gyflawniadau'r Uned Polisi Cynllunio ar y Cyd?*
- *Pa agweddau ar yr Uned Polisi Cynllunio ar y Cyd sy'n gweithio'n dda?*
- *Pa agweddau ar yr Uned Polisi Cynllunio ar y Cyd y gellid eu gwella?*

Mae'r ymatebion a gafwyd i'r cwestiynau wedi eu crynhoi yn **Atodiad DD**.

7) Dadansoddiad o Ymatebion Rhanddeiliaid

Er mwyn cynnal adolygiad diduedd a hyd braich o'r UPCC, mae'r Adolygydd wedi dadansoddi'r ymatebion a dderbyniwyd gan rhanddeiliaid, yn ogystal ag ystyried gwybodaeth / tystiolaeth o amryw o ffynonellau gwybodaeth am y trefniadau cydweithio cyfredol (gan gynnwys yr Achos Busnes ar gyfer Cydweithio).

Cynhaliwyd y dadansoddiad a'r gwerthusiad hefyd gan gyfeirio at y gwahanol egwyddorion sy'n sail ar gyfer sefydlu a rheoli gwasanaethau a rennir (cyf: '[Gwasanaethau a Rennir a Rheolaeth - Canllaw i Gynghorau](#)')

- Gall rhannu gwasanaethau wella ansawdd y gwasanaethau a ddarperir; gwella gwydnwch a chyflwyno cost-ffeithiolrwydd drwy leihau dyblygu.
- Mae rhannu gwasanaethau yn golygu bod rhaid cael arweinyddiaeth glir gan wleidyddion a rheolwyr
- Mae sawl her ynghlwm wrth reoli gwasanaethau a rennir. Rhwystrau diwylliannol neu ymddygiadol yw rhai o'r rhwystrau a nodwyd amlaf o ran rhannu gwasanaethau yn effeithiol
- Mae strwythurau a phrosesau cadarn ac effeithiol yn hanfodol i sicrhau bod lefelau priodol o reolaeth dros wasanaethau a rennir.
- Mae rhannu gwasanaethau yn fgythyad gwirioneddol a chanfyddedig i sofraniaeth – h.y. mae gallu Aelodau Etholedig a Swyddogion i benderfynu ar yr hyn sy'n digwydd yn eu hardaloedd yn gallu bod yn faen tramgwydd mawr o ran rhannu gwasanaethau.
- Mae'n bwysig sefydlu trefniadau llywodraethu sy'n darparu lefel briodol o sicrwydd i Aelodau Etholedig am berfformiad y gwasanaethau a rennir a chyfleoedd i aelodau ddylanwadu ar eu gweithrediad.
- Mae'n rhaid i'r sefydliad "arweinïol" fod â'r cynhwysedd, y gallu a'r adnoddau i gyflawni'r datrysiad rhannu gwasanaeth.
- Rhaid i nod y Cytundeb Rhannu Gwasanaeth fod yn glir, ymarferol a realistig.
- Mae llwyddiant unrhyw wasanaeth a rennir yn dibynnu ar gyfathrebu effeithiol, perthynas ragweithiol a chyd-ddealltwriaeth.

Swyddogol

- Mae gallu dangos y llwyddiant a gafwyd drwy rannu gwasanaeth yn hanfodol i ennyn cefnogaeth; gallai methiant i fesur manteision rhannu gwasanaeth olygu nad yw ei llwyddiant yn cael ei ddathlu'n iawn.
- Mae'n rhaid sicrhau bod gan bob gwasanaeth a rennir strategaeth ymadael. O ystyried natur amrywiol yr ymatebion a'r atborth a dderbyniwyd, bu'n rhaid cynnal dadansoddiad o'r trefniadau cydweithio trwy edrych yn ôl ac edrych ymlaen.

Mae'r Adolygydd o'r farn:

Edrych yn ôl

- i. Mae'r cynnydd y mae'r UPCC wedi'i wneud wrth baratoi'r CDLI ar y Cyd a chyrraedd y cam archwiliad yn y broses yn garreg filltir a chyflawniad sylweddol i'r ddau Awdurdod.
- ii. Mae'r UPCC yn dîm clos gydag ysbryd / ethos cryf. Mae pob swyddog wedi croesawu sefydlu'r Uned ac wedi cyfrannu at ei gweithgareddau a'i llwyddiannau. Mae'n amlwg bod yr Uned wedi integreiddio'n llwyddiannus i greu tîm medrus a phrofiadol sydd wedi datblygu systemau, prosesau ac arferion gwaith sy'n helpu i sicrhau cysondeb y swyddogaeth polisi cynllunio.
- iii. Fodd bynnag, mae'r dystiolaeth feintiol i ddangos bod ansawdd y gwasanaeth a ddarperir i ddefnyddwyr wedi gwella oherwydd y trefniadau cydweithio yn gyfyngedig.
- iv. Mae'n amlwg y gallai perchnogaeth o'r UPCC a'r CDLI ar y Cyd, a'r atebolrwydd amdanynt gan gyn-uwch swyddogion CSYM fod wedi bod yn fwy effeithiol a phendant. Mae llawer yn teimlo bod y difaterwch hwn wedi cyfrannu tuag at y proffil negyddol o'r Uned a'r pryderon am y modd y mae'r Cynllun wedi'i baratoi. Ynghyd â'r newidiadau rheolaidd i gynrychiolaeth wleidyddol CSYM ar y Pwyllgor Polisi Cynllunio ar y Cyd, mae hyn yn aml wedi creu heriau i'r UPCC o ran arweinyddiaeth ac ymgysylltiad effeithiol ac ystyrlon.
- v. Mynegwyd rhai pryderon ynghylch rhannu gwybodaeth ariannol yn ymwneud â'r UPCC a'r CDLI ar y Cyd rhwng CG a CSYM. Mae'r diffyg gwybodaeth reolaidd wedi achosi ansicrwydd ac anawsterau i Wasanaeth Cyllid CSYM i sefydlu, monitro a chau cyllidebau priodol a chywir mewn modd effeithiol ac effeithlon. Mae'r Adolygydd yn nodi'r pryderon ond hefyd yn deall nad yw hyn wedi'i godi o'r blaen fel problem gan CSYM yn uniongyrchol gyda CG.
- vi. Yn yr un modd, mae angen rhoi mwy o gydnabyddiaeth i'r angen i gyfathrebu ac adrodd yn fwy rheolaidd ar raglen waith y UPCC a'i pherfformiad (cyflawniadau, allbynnau a chanlyniadau) fel bod modd i'r ddau Awdurdod fonitro'r trefniadau cydweithio yn gadarn. Yr unig fesur perfformiad yw hwnnw sy'n ymwneud â pharatoi'r CDLI ar y Cyd; ac nid oes unrhyw gydnabyddiaeth o ddyletswyddau eraill yr UPCC i asesu llwyddiant ac effaith yr Uned. Mae angen gwella'r cyfleoedd i'r ddau Awdurdod flaenoriaethu a dylanwadu ar waith yr UPCC (trwy'r Bwrdd Prosiect ar y Cyd).

Edrych Ymlaen

- vii. Pan gaiff ei fabwysiadu, bydd y CDLI ar y Cyd yn dangos yn glir fod yna werth mewn ymgymryd â gweithgareddau cydweithredol rhanbarthol i daclo ac ymateb i faterion a heriau cyffredin. Mae'r ddau Gyngor yn rhoi pwysa mawr ar y ffaith bod y trefniadau cydweithio hyn ar gyfer yr UPPC yn unigryw yng Nghymru ac mai'r CDLI ar y Cyd fydd y cyntaf o'i fath i gael ei baratoi o dan amgylchiadau fel hyn. Mae'r Adolygydd yn nodi fod Llywodraeth Cymru wedi cyfeirio at yr UPCC fel model arfer da i gynghorau eraill ei ddilyn o ran cydweithio.
- viii. Mae angen eglurder a sicrwydd ynghylch beth yw rôl / pwrpas yr UPCC ar ôl mabwysiadu'r CDLI ar y Cyd. Bydd angen monitro'r cynllun yn flynyddol a'i adolygu ar ôl 4 blynedd (oni bai fod y gwaith monitro'n dangos bod angen cynnal adolygiad cynnar). Bydd gofyn i'r UPCC hefyd baratoi ystod eang (tua 19) o Ganllawiau Cynllunio Atodol newydd yn ychwanegol at archwilio hyfywedd y ddau ACLI i gyflwyno tariff Ardoll Seilwaith Cymunedol. Bydd y ddwy Adain Rheoli Datblygu yn Ynys Môn a Gwynedd angen cymorth gan yr UPCC i ddehongli'r polisiâu cynllunio newydd yn y CDLI ar y Cyd yn gywir. Mae angen rhaglen waith fanwl i amlinellu gweithgareddau posib yn y dyfodol i sicrhau cefnogaeth barhaus y ddau Awdurdod ac i sicrhau hefyd bod yr adnoddau angenrheidiol ar gael.
- ix. Bydd angen hefyd i'r UPCC ystyried ac ymateb i oblygiadau deddfwriaeth newydd (e.e. Deddf Lles Cenedlaethau'r Dyfodol (Cymru) 2015 a fydd yn effeithio ar sgôp gweithgareddau yn y dyfodol a'r adnoddau sydd eu hangen i ymgymryd â nhw).
- x. Rhaid i'r ddau Gyngor fod â gweithdrefnau llywodraethiant clir, cadarn a theg os yw'r trefniadau cydweithio am fod yn effeithiol, ychwanegu gwerth a bod yn gost-ffeithiol. Mae angen adolygu telerau'r Cytundeb Rhannu Gwasanaethau i sicrhau eu bod yn parhau i fod yn briodol a'u bod yn cwrdd ag anghenion a disgwyliadau'r ddau Awdurdod. Mae'n amlwg fod gan rai pobl bryderon a rhwystredigaethau ynghylch gwerth / manteision y trefniadau cydweithio. Er enghraifft, mynegwyd pryderon ynghylch a yw anghenion economaidd-gymdeithasol Ynys Môn wedi cael eu cydnabod yn iawn ac wedi cael sylw priodol yn ystod y broses o baratoi'r CDLI ar y Cyd. Byddai'r Adolygydd yn cyfeirio at y materion a godwyd ym mhwynt iv (uchod) a allai fod wedi cyfrannu at bryderon o'r fath.
- xi. Yn ychwanegol at hyn, ac yn dibynnu ar yr ardal neu'r maes sydd o ddiddordeb i'r atebydd (naill ai'n thematig neu'n ddaearyddol), mae'r canfyddiad o'r UPCC a'i phroffil yn amrywiol ac anghyson. Llongyferchir yr UPCC gan rai am ansawdd y gwasanaethau a ddarperir a'r ffordd y mae'r Uned yn ymgysylltu â rhanddeiliaid a chwsmeriaid; tra bod ymatebwyr eraill wedi nodi meysydd clir ar gyfer eu gwella ac mae pryderon am ganfyddiad o anghydbwysedd o ran ei gwrthrychedd a'i gweithgareddau. Byddai'r Adolygydd unwaith eto yn cyfeirio at y materion a godwyd ym mhwynt iv (uchod) a allai fod wedi cyfrannu at bryderon o'r fath.

Swyddogol

- xii. Mae angen gwneud gwaith pellach i wella proffil ac amlygrwydd yr UPCC i sicrhau bod ei chyfraniad i gyfrifoldebau statudol y ddau Awdurdod yn cael ei gydnabod yn llawn.) Mae angen pwysleisio fod y gwaith hwn yn aml yn gymhleth, yn ddadleuol ac yn heriol. Yn ogystal, mae angen gwella pa mor hawdd ydyw i gysylltu â'r UPCC (ar gyfer defnyddwyr gwasanaethau a swyddogion eraill y Cyngor) ac mae angen ymgysylltu'n fwy rheolaidd ag Adrannau Rheoli Datblygu GC a CSYM.
- xiii. Mae ansicrwydd ar hyn o bryd ynghylch y gyllideb sydd ei hangen i ariannu'r UPCC yn y dyfodol agos (h.y. yn gysylltiedig â rhaglen waith yr Uned yn y dyfodol). Er bod arbedion ariannol wedi'u gwneud eisoes a rhagor o arbedion wedi eu cytuno ar gyfer 2017 a 2018, mae'n anorfod y bydd rhaid i'r Cyngor gysidro arbedion pellach yn sgil yr heriau ariannol na welwyd mo'u tebyg o'r blaen ac sy'n wynebu CG a CSYM. Rhagwelir y bydd hyn yn effeithio ar allu'r UPCC ac argaeledd adnoddau i ariannu ei gweithgareddau yn y dyfodol. Rhagwelir y bydd hyn yn effeithio ar gynhwysedd yr UPCC ac argaeledd adnoddau i ariannu ei gweithgareddau yn y dyfodol.
- xiv. Fel y gall yr UPCC weithredu'n fwy llwyddiannus yn y dyfodol, mae'n hanfodol ei bod yn gallu cysylltu ac integreiddio'n llawn â systemau gwybodaeth ddigidol swyddogaethau cynllunio CSYM. Mae'r methiant i fynd i'r afael â rhwystr hwn wedi cael effaith ar allu'r UPCC i ymgymryd â'i gyfrifoldebau trawsffiniol yn effeithiol ac yn amserol.

8) Casgliadiadau

I gloi, a chyda sylw arbennig i bwrpas yr adolygiad lefel uchel (Gweler Adran 1), mae'n amlwg yr ystyrir bod y trefniadau gweithio ar y cyd rhwng Cyngor Gwynedd a Chyngor Sir Ynys Môn wedi bod yn effeithiol ac yn briodol o gofio'r cynnydd a wnaed mewn perthynas â pharatoi CDLI ar y Cyd; yr arbedion ariannol a wireddwyd yn sgil gorfod paratoi dim ond un Cynllun ar gyfer y ddwy ardal; yn ogystal â'r Tîm medrus a phrofiadol sydd wedi sefydlu a datblygu ers 2011. Mae paratoi cynllun "ar y cyd" wedi bod yn broses hir, heriol a dadleuol yn aml, a rhaid canmol yr UPCC ac Aelodau'r Pwyllgor Polisi Cynllunio ar y Cyd am eu hymagwedd broffesiynol a'u hymrwymiad i'r dasg.

Ar ben hynny, mae'n rhaid cydnabod nad yw gwaith yr UPCC yn gyfyngedig i gynhyrchu'r CDLI ar y Cyd, ac felly nid yw'n dod i ben pan fydd y Cynllun yn cael ei fabwysiadu. Mae gwaith yr UPCC yn cynnwys amrywiaeth o ddyletswyddau eraill, gan gynnwys y gofyniad statudol i fonitro'r Cynllun mabwysiedig yn flynyddol; cynhyrchu Canllawiau Cynllunio Atodol newydd a darparu cyngor polisi cynllunio arbenigol. Pe bai'r UPCC yn cael ei diddymu, yna byddai'n rhaid dyblygu'r holl ddyletswyddau yn y ddau Awdurdod unigol gan Unedau / Timau ar wahân.

O ystyried llwyddiant cyffredinol y UPCC fel model ar gyfer cydweithio (gan dybio y bydd y Cynllun ar y Cyd yn cael ei fabwysiadu), mae'r Adolygydd yn ystyried bod digon o gyfiawnhad i barhau gyda'r UPCC fel y model ar gyfer parhau i gydweithio mewn perthynas â darparu capasiti polisi cynllunio. Fodd bynnag, mae yna wersi i'w dysgu o'r trefniadau presennol gan fod pryderon wedi'u mynegi ynghylch llywodraethiant, atebolrwydd, sgôp dylanwad, proffil a blaenoriaethau'r UPCC - yn ogystal ag ansicrwydd ynglŷn â gwerth a chyfraniad yr Uned (h.y. i faterion ar wahân i'r CDLI ar y Cyd). Rhaid mynd i'r afael â'r pryderon hyn er mwyn sicrhau bod unrhyw gydweithio yn y dyfodol yn effeithiol, cadarn a theg; rhaid nodi a gwireddu cyfleoedd i wella proffil, amlygrwydd ac integreiddiad yr UPCC gyda'r ddau Awdurdod a rhanddeiliaid eraill.

O ran trefniadau sefydliadol a staffio yn y dyfodol, mae'n hanfodol bod pwrpas yr UPCC yn cael ei hailddiffinio ar ôl i'r CDLI ar y Cyd gael ei fabwysiadu fel y disgwylir, a bod gan y ddau Awdurdod eglurder a manylder digonol am natur rhaglen waith yr Uned i'r dyfodol. O ystyried maint yr heriau ariannol sy'n wynebu'r ddau Awdurdod, mae'r Adolygydd o'r farn y bydd angen i'r UPCC wneud rhagor o arbedion effeithlonrwydd, yn ychwanegol at y rheini a gyflawnwyd eisoes a'i bod yn anochel y bydd hyn yn effeithio ar gynhwysedd ac adnoddau'r Uned i'r dyfodol. Mae'r Adolygydd yn nodi bod unrhyw arbedion ychwanegol ar ben y rhai a gytunwyd eisoes yn fater i'r Cynghorau unigol benderfynu.

Swyddogol

Fel sylw olaf, mae'r Adolygydd yn cydnabod yn llawn yr ansicrwydd a'r pryder y mae amseriad yr adolygiad wedi eu hachosi, o gofio ei fod wedi digwydd ar yr un pryd â'r archwiliad ffurfiol o'r CDLI ar y Cyd. Yn anffodus, nid oedd modd osgoi'r sefyllfa hon o ystyried yr angen i gwblhau'r adolygiad er mwyn adnabod, cyn gynted â phosibl, sgôp / natur y trefniadau gwaith i'r dyfodol ac i siapio'r prosesau pennu cyllideb cyfredol.

9) Argymhellion

Ystyrir bod digon o gyfiawnhad i barhau gyda'r UPCC fel y model cydweithio a ffeirir ar gyfer darparu swyddogaeth polisi cynllunio ar gyfer CG a CSYM. Felly argymhellir paratoi Cytundeb Rhannu Gwasanaeth newydd ar gyfer y pum mlynedd nesaf (2017-2022) i gyd-fynd â'r adolygiad ffurfiol cyntaf o'r Cynllun. Dylai Cytundeb Rhannu Gwasanaeth newydd / diwygiedig adlewyrchu'r canlynol:

- a) Ailddiffiniad o bwrpas a rôl yr UPCC yn dilyn mabwysiadu'r CDLI ar y Cyd i adlewyrchu anghenion a disgwyliadau CSYM a CG.
- b) Sefydlu rhaglen waith glir, benodol sy'n canolbwyntio ar ganlyniadau ar gyfer yr UPCC ar ôl mabwysiadu'r CDLI ar y Cyd a sicrhau adnoddau digonol ar ei chyfer (mewn cyfnod o arbedion / effeithlonrwydd).
- c) Cryfhau llywodraethiant a rhannu perchnogaeth gyffredinol o'r UPCC yn y ddau Gyngor - gan gynnwys mireinio rôl y Pwyllgor Polisi Cynllunio ar y Cyd a'r Panel Cynllun Datblygu Lleol ar y Cyd.
- ch) Adolygu a sefydlu beth yw'r lleoliad mwyaf effeithiol ar gyfer swyddfa'r UPCC er mwyn integreiddio'r Uned a'i swyddogion yn well â gwasanaethau cynllunio'r ddau Gyngor (a'u systemau busnes a'u harferion gwaith) ac o bosibl lleihau gorbenion a chostau.
- d) Gwella'r trefniadau rheoli a'r dylanwad mewn perthynas â chynllunio ac adroddiadau ariannol, materion adnoddau dynol, monitro perfformiad a blaenoriaethu gwaith / gweithgareddau.
- dd) Annog cyfathrebu ac ymgysylltu mwy effeithiol â rhanddeiliaid mewnol ac allanol i wella proffil ac amlygrwydd yr UPCC a sicrhau cydnabyddiaeth o ddyletswyddau, cyflawniadau a gwerth ychwanegol yr Uned.
- e) Gwella proffil ac ymwybyddiaeth o'r UPCC, galluoedd, gwybodaeth ac arbenigedd gyda'r ddau Gyngor.
- f) Diffinio rôl yr UPCC wrth fynd i'r afael â gofynion penodol y Ddeddf Lles Cenedlaethau'r Dyfodol.

Atodiad A - Cyflawni ar y cyd o'r Achos Gwasanaeth Polisi Cynllunio Busnes

CYFARFOD	BWRDD Y CYNGOR
DYDDIAD	15 Mehefin 2010
TEITL	Cynigion ar gyfer cyflwyno'r Gwasanaeth Polisi Cynllunio ar y cyd
DIBEN	Cymeradwyo cyflwyno'r Gwasanaeth Polisi Cynllunio ar y cyd
ARGYMHELLION	<ul style="list-style-type: none"> i) Bod Uned Polisi Cynllunio ar y Cyd yn cael ei sefydlu i ddarparu Gwasanaeth Polisi Cynllunio ar gyfer Awdurdodau Cynllunio Lleol Gwynedd ac Ynys Môn. ii) Bod Bwrdd Prosiect ar y Cyd yn cael ei sefydlu i arolygu gwaith yr Uned. iii) Bod yr Uned yn dechrau gweithio ar un Cynllun Datblygu Lleol sengl ar gyfer Awdurdodau Cynllunio Lleol Gwynedd ac Ynys Môn. (Senario 1) iv) Bod Panel Cynllun Datblygu Lleol ar y cyd yn cael ei sefydlu i lywio'r gwaith o gynhyrchu Cynllun Datblygu Lleol ar gyfer y ddau Awdurdod. v) Bod Pwyllgor Polisi Cynllunio ar y Cyd yn cael ei sefydlu fel corff trawsffiniol ar gyfer cymryd penderfyniadau vi) Bod Pennaeth yr Adran Reoleiddio a Phennaeth yr Adran Democratiaeth a Chyfreithiol yn derbyn awdurdod i weithredu i), ii), iii), iv) a v).
AWDUR	<p>Aled Davies, Pennaeth yr Adran Reoleiddio (Gwynedd)</p> <p>Jim Woodcock, Pennaeth Gwasanaeth Cynllunio a Gwarchod y Cyhoedd (Ynys Môn)</p>
ARWEINYDD PORTFFOLIO	<p>Y Cynghorydd Gareth Roberts (Gwynedd)</p> <p>Y Cynghorydd Aled Morris Jones (Ynys Môn)</p>

Swyddogol

1. CYFLWYNIAD

Cefndir

- 1.1 Cyflwynir yr adroddiad hwn yn dilyn trafodaethau rhwng Cyngor Gwynedd a Chyngor Sir Ynys Môn ynghylch manteisio ar gyfle i ddarparu Gwasanaeth Polisi Cynllunio. Mae Arweinyddion, Arweinwyr Portffolio perthnasol a Phenaethiaid Gwasanaeth y ddau Awdurdod wedi cytuno mewn egwyddor ar argymhellion yr adroddiad hwn. Bu'r trafodaethau rhwng y ddau Awdurdod yn bennaf ynghylch pa ddewisiadau sydd yna ar gyfer cydweithio i ddarparu'r Cynlluniau Datblygu Lleol (gofyniad statudol) gan mai dyma swyddogaeth bennaf Gwasanaeth Polisi Cynllunio. Fodd bynnag, mae argymhellion yr adroddiad hwn ynghylch darparu'r Gwasanaeth Polisi Cynllunio yn ei gyfanrwydd i awdurdodau Gwynedd a Môn (gweler **Atodiad 1** Ardaloedd Awdurdodau Cynllunio Lleol).
- 1.2 Cynhaliwyd trafodaethau hefyd gydag Awdurdod Parc Cenedlaethol Eryri, ond mae'n debyg nad yw'r math o gydweithio y cyfeirir ato yn yr adroddiad hwn yn addas ar gyfer ei anghenion ar hyn o bryd, gan fod yr Awdurdod wedi gwneud y rhan fwyaf o'r gwaith ar ei Gynllun Datblygu Lleol. Fodd bynnag, efallai y gallai argymhellion yr adroddiad hwn hefyd fod yn berthnasol i Awdurdod Parc Cenedlaethol Eryri yn y dyfodol.
- 1.3 Pwrpas yr adroddiad yma yw gwneud argymhellion ar y ffordd fwyaf effeithiol o ddarparu'r Gwasanaeth Polisi Cynllunio ar gyfer Ynys Môn a Gwynedd. Mae'r adroddiad yn cynnwys:
- Y cyfiawnhad dros y trefniant cydweithio
 - Y dewis a ffafrir ar gyfer cyflwyno'r gwasanaeth
 - Senarios posibl ar gyfer darparu'r Cynllun Datblygu Lleol
 - Argymhellion ar y ffordd orau o ddarparu'r gwasanaeth

2. Y CYFIAWNHAD DROS Y TREFNIANT CYDWEITHIO

- 2.1 Er mwyn asesu a oes cyfiawnhad dros y trefniant cydweithio ar gyfer cyflwyno Gwasanaeth Polisi Cynllunio Gwynedd ac Ynys Môn, mae angen edrych ar drefniadau gwasanaeth presennol yr Awdurdodau, sut y bydd yr Arolygiaeth Gynllunio yn asesu'r Cynllun Datblygu Lleol a'r cryfderau, y gwendidau, y cyfleoedd a'r bygythiadau sy'n gysylltiedig â'r gwasanaeth.

Y trefniadau gwasanaeth presennol

- 2.2 Diben cyffredinol y swyddogaeth Polisi Cynllunio yw:

Hwyluso datblygiad cynaliadwy, cyfrannu at adfywio cymdeithasol ac economaidd a chreu amgylchedd o'r ansawdd uchaf sy'n dderbyniol i bawb, trwy reoli defnydd tir ac adeiladu trwy:

1. Gynhyrchu a Monitro cynlluniau datblygu
2. Cynhyrchu Arweiniad Cynllunio Atodol
3. Cynnig cyngor arbenigol ac ymatebion ymgynghori ar faterion Polisi Cynllunio i'r Awdurdod, sefydliadau allanol a'r cyhoedd
4. Cynnal Arolygon Argaeledd Tir Ar gyfer Tai yn flynyddol
5. Cyfrannu at gynhyrchu Briffiau Datblygu a Strategaethau Datblygu

6. Hyrwyddo datblygiad cynaliadwy

Y trefniadau gwasanaeth presennol

2.3 Ystyrir mai'r prif faterion ynghylch y trefniadau gwasanaeth presennol yw:

- Mae **swyddogaethau**’r gwasanaeth polisi cynllunio yng Ngwynedd ac Ynys Môn i raddau helaeth yr un fath. Prif swyddogaeth y Gwasanaeth Polisi Cynllunio yw cynhyrchu, monitro, adolygu a dadansoddi'r Cynllun Datblygu Lleol. Mae swyddogaethau eraill y Gwasanaeth Polisi Cynllunio, megis cynhyrchu Arweiniad Cynllunio Atodol, Datblygu Briffiau ac Asesiadau Tir ar gyfer Tai yn Flynyddol yn ymwneud yn bennaf â Chynllun Datblygu Lleol yr Awdurdod.
- Mae gan y Gwasanaeth Polisi Cynllunio **swyddogaeth gynghori** hefyd o ran cynnig cyngor ar geisiadau cynllunio i'r Adran Rheoli Datblygu a chynnig cyngor polisi i wasanaethau eraill yr Awdurdod Lleol, Aelodau etholedig, y cyhoedd ac amryw sefydliadau allanol eraill. Yn ychwanegol at hyn, mae gan y Gwasanaeth swyddogaeth bwysig o geisio sicrhau bod anghenion yr Awdurdod yn cael eu hystyried mewn polisi ac arweiniad cenedlaethol a rhanbarthol ac ymateb i ddogfennau ymgynghori a gynhyrchir gan wahanol sefydliadau, gan gynnwys Llywodraeth Cynulliad Cymru ac Awdurdodau Lleol eraill.
- Y prif **faterion allweddol** ynghylch swyddogaethau'r Gwasanaeth Polisi Cynllunio yw cynhyrchu, monitro ac adolygu Cynllun Datblygu Lleol. Mae yna broses statudol ar gyfer cynhyrchu'r Cynllun Datblygu Lleol, sy'n gofyn am gynhyrchu dogfennau penodol megis Asesiadau Amgylcheddol Strategol ac Asesiadau Effaith Iechyd. Ceir gweithdrefn statudol hefyd sy'n gofyn am ymgynghori ar gyfnodau penodol ac am archwiliad annibynnol (tebyg i ymchwiliad cyhoeddus). Bydd y Cynllun Datblygu Lleol yn cynnig polisiau cynllunio ar ddefnydd tir ar gyfer tai, swyddi, twristiaeth, trafnidiaeth, gwastraff, mwynau, ynni a'r amgylchedd. Bydd Arweiniad Cynllunio Atodol yn cynnig gwybodaeth fanylach ar wahanol bolisiau'r Cynllun Datblygu Lleol. Mae'r **materion allweddol** o ran cynhyrchu a chynnwys y Cynllun Datblygu Lleol at ei gilydd yr un fath yng Ngwynedd ac yn Ynys Môn.
- Ceir ystod eang o **gysylltiadau cwsmeriaid** gyda gwahanol adrannau a gwasanaethau'r Cyngor yn ogystal â sefydliadau allanol a'r cyhoedd. Cysylltir â chwsmeriaid yn bennaf trwy e-bost, llythyr a ffôn, er y trafodir wyneb yn wyneb hefyd.
- Ceir nodweddion allweddol tebyg yng **nghymeriad** a phroffil Gwynedd ac Ynys Môn. Mae'r ddau awdurdod yn wledig eu natur yn bennaf a chydag amgylchedd naturiol ac adeiledig o ansawdd uchel (ardaloedd o harddwch naturiol eithriadol, nifer o Ardaloedd Cadwraeth Arbennig, Ardaloedd Gwarchodaeth Arbennig, Gwarchodfeydd Natur Cenedlaethol, Safleoedd o Ddiddordeb Gwyddonol Arbennig, nifer fawr o adeiladau rhestredig, henebion cofrestredig, ardaloedd cadwraeth ac ardaloedd o bwysigrwydd archeolegol). Mae gan y ddau Awdurdod boblogaeth wasgaredig ac isel ei dwysedd yr hectar a'r ganran uchaf o siaradwyr Cymraeg yng Nghymru gyda chyfartaledd o dros 60% yn siarad Cymraeg. Mae'r economi yn ardaloedd y ddau awdurdod yn ddibynnol ar nifer fach o gyflogwyr allweddol (e.e. Y Sector Cyhoeddus (Cynghorau Sir, Gwasanaeth Iechyd), yr Wylfa ac RAF y Fali (Ynys Môn). Mae gan dwristiaeth rôl bwysig i'w chwarae yn economïau'r ddau Awdurdod ac o ystyried cymeriad gwledig yr ardal mae'r

Swyddogol

diwydiant amaethyddol yn dal yn amlwg. Ymhlith y prif **heriau** y mae Gwynedd ac Ynys Môn yn eu hwynebu y mae:

Mae'r morlin cyfan a rhannau eraill o'r ardal mewn perygl **llifogydd**

- i. Mae **newid hinsawdd** yn digwydd ac mae angen ymateb i'w effeithiau posibl a gostwng effeithiau pellach (e.e. arbed ynni a darparu ynni adnewyddadwy)
 - ii. Datblygiadau **ynni**, yn bennaf yn yr Wylfa ac ym Môr Iwerddon gyda seilwaith cysylltiedig a goblygiadau defnydd tir eraill
 - iii. **Cadwraeth** a gwella asedau amgylcheddol yr ardal
 - iv. Pprisiau tai uchel, yn enwedig mewn ardaloedd gwledig, wedi arwain at alw cryf am **dai fforddiadwy** i fodloni anghenion tai lleol
 - v. Newidiadau yn **nodweddion aelwydydd** o ran maint a chyfansoddiad
 - vi. **Darpariaeth gwasanaeth cyhoeddus** mewn lleoliadau ymylol yn benodol yn cael ei danseilio gan newidiadau cymdeithasol a demograffig a phrinder arian gan ddarparwyr
 - vii. Mae'r **economi** wedi tyfu'n hanesyddol ar gyfradd sylweddol arafach na gweddill Cymru a'r DU. Mae'r dirwasgiad economaidd presennol wedi arwain at weithfeydd allweddol yn cau (e.e. Alwminiwm Môn) a cholli swyddi yn y sector preifat a'r sector cyhoeddus
 - viii. Mae **patrymau siopa** sy'n newid sy'n golygu bod canol trefi a phentrefi mewn perygl
 - ix. **Isadeiledd** annigonol ar draws yr ardal
 - x. Datblygiad a dyfodol yr **Iaith Gymraeg a'r diwylliant Cymreig**
 - xi. Diffyg **tir cyflogaeth** mewn rhai rhannau o'r ardal
 - xii. Rhannau o'r ardal yn dioddef yn sgil **aml amddifadedd**
 - xiii. Deall a bodloni gofynion **Sipsiwn a theithwyr** yn yr ardal
 - xiv. Cynllunio ar gyfer darparu rhwydwaith o gyfleusterau rheoli **gwastraff** ar gyfer rheoli gwastraff yn gynaliadwy
- Mae **strwythurau staff a rheolwyr** y ddau Awdurdod mewn gwasanaeth, neu adran sydd hefyd yn cynnwys Rheoli Datblygu. Yng Ngwynedd mae gan y Tîm Polisi Cynllunio bum swydd gyfwerth llawn amser barhaol ac un swydd gyfwerth llawn amser dros dro sy'n cynnwys Rheolwr Polisi Cynllunio. Yn Ynys Môn mae'r Tîm yn cynnwys wyth swydd gyfwerth llawn amser barhaol, sy'n cynnwys Rheolwr Polisi Cynllunio (swydd yn wag ar hyn o bryd), swydd wag arall a awydd yn adrodd i Ddatblygu Economaidd, sy'n gwneud pum swydd barhaol, gyfwerth llawn amser ar hyn o bryd.
 - Ar hyn o bryd mae'r Awdurdodau yn **cydweithio**'n anffurfiol yn "ad hoc" ac yn rhannu gwybodaeth ac arbenigedd. Mae hyn yn digwydd trwy Grŵp Swyddogion Cynllunio Gogledd Cymru (Polisi) sy'n cyfarfod o leiaf ddwywaith y flwyddyn. Mae Consortiwm Gogledd-orllewin Cymru ar gyfer Asesiad Marchnadoedd Tai Lleol hefyd yn cynnwys cynrychiolwyr o'r ddau Awdurdod. Mae enghreifftiau hefyd o gomisiynu gwaith ar y cyd, gan gynnwys ym meysydd mân-werthu a bydd hefyd yn cynnwys gwaith ar fodloni anghenion lletya sipsiwn a theithwyr.

Sut y bydd yr Arolygiaeth Gynllunio yn asesu'r Cynllun Datblygu Lleol

- 2.4 Tua diwedd proses cynhyrchu'r Cynllun Datblygu Lleol, bydd Arolygiaeth Gynllunio Llywodraeth Cynulliad Cymru yn cynnal Archwiliad Annibynnol ar Gynlluniau Datblygu Lleol y ddau Awdurdod. Diben yr archwiliad hwn yw pennu a yw'r

Swyddogol

Cynllun yn gadarn. Mae yna 10 prawf ar gaderndid sef profion trefniadol, cysondeb a chydlyniad ac effeithiolrwydd. Mae'r profion penodol yn cynnwys yr isod:

- Mae'n gynllun defnydd tir sy'n ystyried cynlluniau, polisïau a strategaethau perthnasol eraill ar gyfer yr ardal **neu ardaloedd cyfagos**
- Mae'r cynllun yn amlinellu strategaeth resymegol y bydd ei pholisïau a dyraniadau yn llifo'n rhesymegol a, **lle fo materion trawsffiniol yn berthnasol, mae'n gydnaws gyda'r cynlluniau datblygu sydd wedi'u paratoi gan awdurdodau cyfagos**

2.5 Os nad yw'r Cynllun Datblygu Lleol yn bodloni'r profion caderndid bydd yn cael ei **wrthod** gan yr Arolygydd Cynllunio, sy'n risg sylweddol i'r Awdurdod. Y materion allweddol yma yw bod yn rhaid i Gynllun Datblygu Lleol un awdurdod ystyried Cynlluniau Datblygu Lleol ardaloedd cyfagos, Yn yr achos yma, mae materion trawsffiniol strategol allweddol yn berthnasol i Wynedd ac Ynys Môn, sy'n golygu fod yn rhaid i Gynllun Datblygu Lleol ar gyfer un Awdurdod fod yn gydnaws â'r llall. Byddai'r materion trawsffiniol strategol hyn yn cynnwys Both ("Hub") Môn-Menai, dyfodol yr Wylfa a rôl Bangor fel canolfan isranbarthol.

Cryfderau, gwendidau, cyfleoedd a bygythiadau

2.6 Ar sail asesiad goddrychol o ddarpariaeth gyfredol y Gwasanaeth Polisi Cynllunio yng Ngwynedd ac Ynys Môn, ystyrir bod yr isod yn dangos y Cryfderau, Gwendidau, Cyfleoedd a'r Bygythiadau presennol: (Nid yw pob un o'r isod yn berthnasol i'r ddau Awdurdod)

CRYFDERAU	GWENDIDAU
Gwybodaeth leol o'r ardal Gwasanaeth yn yr un Adran / Gwasanaeth / Cyfarwyddiaeth â Rheoli Datblygu Gwasanaeth proffesiynol yn cael ei gynnig i gwsmeriaid Proffil uchel Arbenigedd / gwybodaeth arbenigol Gwasanaeth i gwsmeriaid, ymatebolrwydd Darparu gwasanaeth dwyieithog Cysylltiadau da gyda Rheoli Datblygu	Dibynnu ar grant i ariannu staff Dim cydweithio ffurfiol rhwng yr Awdurdodau Prinder adnoddau'n effeithio ar y gwasanaeth Anawsterau wrth recriwtio Prinder adnoddau i ariannu cynhyrchu Cynllun Datblygu Lleol Diffyg cyfleoedd datblygu gyrfa Dim dangosyddion perfformiad gwasanaeth safonol Dyblygu gwaith Risgiau posibl o ran cyfanrwydd Cynllun Datblygu Lleol unigol pob ardal
CYFLEOEDD	BYGYTHIADAU
Rhannu gwybodaeth arbenigol Darparu gweithdrefnau a pholisïau safonol Cyfleoedd datblygu gyrfa Adnoddau staff mwy hyblyg Cynllunio ar lefel fwy strategol (gall hyn ostwng pwysau ar un awdurdod drwy ddatblygu yn yr yn arall) Integreiddio polisïau trawsffiniol Symleiddio a llyfnhau trefniadau cyswllt gyda chwsmeriaid	Diffyg ariannu ac adnoddau Anawsterau oherwydd gwahanol systemau TGCh Diffyg cefnogaeth bosibl gan Aelodau Pryder posibl gan staff Llai o hygyrchedd i gwsmeriaid Anhawster wrth gyflenwi swyddogaethau gwasanaeth cymorth Gwrthdaro posibl oherwydd gwahanol flaenoriaethau yn y 2 Awdurdod

Swyddogol

Safoni gweithdrefnau TGCh Rhannu costau (e.e. cynhyrchu 1 neu 2 Cynllun Datblygu Lleol yn lle 3) Mwy o gyfle i fodloni profion dros gaderndid	Anghysonderau o ran telerau ac amodau staff
--	---

Y cyfiawnhad dros gydweithio

- 2.7 Mae'r trefniadau gwasanaeth presennol yn tynnu sylw at nodweddion sy'n debyg yn y Gwasanaeth Polisi Cynllunio yn y ddau Awdurdod o ran swyddogaethau'r gwasanaeth, materion allweddol ynghylch swyddogaethau'r gwasanaeth, cyswllt cwsmeriaid, cymeriad yr ardaloedd a'r prif heriau y mae'r ddau Awdurdod yn eu hwynebu wrth baratoi'r Cynllun Datblygu Lleol.
- 2.8 Ymhellach, mae'n hanfodol fod Cynllun Datblygu Lleol un Awdurdod yn ystyried Cynllun Datblygu Lleol yr Awdurdod arall a bod Cynlluniau Datblygu Lleol y ddau Awdurdod yn gydnaws â'i gilydd, gan y bydd y materion hyn yn cael eu hasesu gan yr Arolygiaeth Gynllunio er mwyn profi caderndid y Cynlluniau. Byddai methu bodloni profion cyfanrwydd yn golygu y byddai'r Arolygiaeth Gynllunio yn **gwrthod** Cynllun.
- 2.9 O ystyried y trefniadau gwasanaeth a'r profion sy'n gysylltiedig ag asesu caderndid y Cynllun Datblygu Lleol, ystyrir bod cyfiawnhad clir dros drefnu i gydweithio wrth gyflwyno'r Gwasanaeth Polisi Cynllunio.

3. Y DEWIS A FFAFRIR AR GYFER CYFLWYNO'R GWASANAETH

Uned Polisi Cynllunio ar y Cyd

- 3.1 Wrth ystyried y dewisiadau posibl sydd ar gyfer cyflwyno'r gwasanaeth canolbwyntiwyd ar ffurfioli'r cydweithio rhwng y gwasanaethau Polisi Cynllunio yn y ddau Awdurdod. Er mwyn adeiladu ar gryfderau cyfredol, talu sylw i wendidau cyfredol a chymryd mantais ar gyfleoedd, credir bod yn rhaid ffurfioli'r cydweithio rhwng gwasanaethau'r ddau Awdurdod. Credir mai'r unig ddewis sy'n debygol o osod y gwasanaeth mewn sefyllfa i elwa o'r cyfleoedd i gydweithio fyddai creu Uned Polisi Cynllunio ar y Cyd a fyddai'n cael ei reoli gan Awdurdod Cynhaliol. Byddai hyn yn canoli'r gwasanaeth mewn un swyddfa a byddai'r gwasanaeth cyfan yn cael ei reoli gan yr Awdurdod Cynhaliol.
- 3.2 Byddai Bwrdd Prosiect ar y Cyd, a fyddai'n cynnwys Pennaeth Adran Rheoleiddio Cyngor Gwynedd a Phennaeth Gwasanaethau Cynllunio a Gwarchod y Cyhoedd Cyngor Sir Ynys Môn yn cael ei sefydlu i i arolygu gwaith yr Uned. Byddai'r Awdurdod Cynhaliol, felly, yn adrodd i'r Bwrdd Prosiect ar y Cyd.
- 3.3 Byddai'n rhaid cael Cytundeb (neu debyg) i gytuno ar fanylion megis cylch gorchwyl yr Uned, yr Awdurdod Cynhaliol a'r Bwrdd Prosiect ar y Cyd.
- 3.4 Ymhlith buddion cynnig y gwasanaeth trwy Uned Polisi Cynllunio ar y Cyd y mae:
- Rhannu gwybodaeth arbenigol
 - Paratoi gweithdrefnau a pholisïau safonol
 - Cyfleoedd datblygu gyrfa
 - Cynhyrchu gwasanaeth cadarnach
 - Cynyddu hyblygrwydd adnoddau staff a defnyddio staff yn fwy effeithiol

Swyddogol

- Cynllunio ar lefel fwy strategol ac integreiddio polisiau trawsffiniol
- Symleiddio, llyfnhau a gwella trefniadau cyswllt gyda chwsmeriaid ac felly wella gwasanaeth i gwsmeriaid
- Rhannu costau a gwneud y defnydd gorau o adnoddau
- Rhannu gweledigaeth ar gyfer y Cynllun Datblygu Lleol
- Rhannu ymchwil ar gyfer y gwaith Cynllun Datblygu Lleol
- Symleiddio'r strwythur rheoli
- Cyfuno gwybodaeth ac ymdrechion i roi rhagor o rym i ddadleuon er mwyn cyrraedd amcanion cyffredin (e.e. tai o bobl leol, problemau iaith)
- Mynd i'r afael yn llawn â'r materion ynghylch caderndid y Cynllun Datblygu Lleol
- Gallu paratoi Cynllun Datblygu Lleol cadarn

Dethol Awdurdod Cynhaliol ar gyfer yr Uned Polisi Cynllunio ar y Cyd

- 3.5 Mae yna gytundeb rhwng y ddau Awdurdod fod angen Awdurdod Cynhaliol er mwyn rheoli gwaith beunyddiol yr Uned.
- 3.6 Mae Pennaeth yr Adran Rheoleiddio (Gwynedd) a Phennaeth Gwasanaethau Cynllunio a Gwarchod y Cyhoedd (Môn) yn cytuno, o gofio am strwythur staffio presennol y ddau awdurdod a phrofiad diweddar Gwynedd o fynd â Chynllun Datblygu Unedol drwy'r broses o'i fabwysiadu, fod yna gyfiawnhad, am resymau ymarferol, mai Cyngor Gwynedd ddylai fod yr Awdurdod Cynhaliol.
- 3.7 O greu'r uned newydd, byddai strwythur staff newydd hefyd yn cael ei greu a fyddai'n gyfle i wneud y defnydd gorau o swyddi gwag. Byddai hefyd yn rhoi cyfle i staff ddatblygu eu gyrfaedd ac i rannu a datblygu gwybodaeth a sgiliau arbenigol mewn materion polisi cynllunio.
- 3.8 Er mwyn gallu ymdrin â phroblemau strategol allweddol, megis yr Wylfa, datblygiadau ynni eraill, swyddogaeth Bangor fel canolfan isranbarthol a chludeant cynaliadwy, bydd yn rhaid ystyried a fydd yr Uned angen staff ychwanegol yn y dyfodol.

4. SENARIOS POSIBL AR GYFER DARPARU'R CYNLLUN DATBLYGU LLEOL

Y sefyllfa ar hyn o bryd

- 4.1 Y sefyllfa ar hyn o bryd o ran paratoi'r Cynllun Datblygu Lleol yw bod Gwynedd wedi dechrau ar waith ar Gytundeb Darparu, gan fod ei Chynllun Datblygu Unedol newydd gael ei fabwysiadu (Gorffennaf 2009). Fodd bynnag, hyd yma ni chyflwynwyd unrhyw gais ffurfiol i Lywodraeth Cynulliad Cymru i gychwyn yn ffurfiol ar y Cynllun Datblygu Unedol.
- 4.2 Mae Ynys Môn wedi dechrau gweithio'n ffurfiol ar ei Chynllun Datblygu Lleol ond wedi gorfod ail ddrafftio'r Drafft Cyn Adnau a oedd i fod yn barod ar gyfer ymgyngori fis Awst 2010. Fodd bynnag, mae'r ail ddrafftio hwn yn dibynnu ar yr hyn a fydd yn Strategaeth Ynni'r Llywodraeth ac ar a fydd yr Wylfa'n cael ei datblygu ac oblygiadau hynny o ganlyniad ar Fôn fel "Ynys Ynni". Mae'r Llywodraeth wrthi ar hyn o bryd yn cynnal Aseiad Safle Strategol a disgwylir y cyhoeddir yn derfynol yn 2010 pa safleoedd sydd wedi'u dewis. Ymhellach, ers

Swyddogol

dechrau'r gwaith ar y Cynllun Datblygu Lleol, mae Alwminiwm Môn, un o gyflogwyr mwyaf yr Ynys, wedi cau. Gallai'r ddau fater yma gael effaith pellgyrhaeddol ar y gwaith presennol ar y Cynllun Datblygu Lleol.

- 4.3 Roedd amserlen wreiddiol Môn yn dangos y byddai eu Cynllun Datblygu Lleol yn cael ei fabwysiadu fis Medi 2013. Yn dilyn trafodaethau rhwng y ddau Awdurdod, comisiynodd Môn waith yn ddiweddar i asesu'r gwaith a wnaed ar sail tystiolaeth, nodi'r gwaith sydd ei angen a chynghori a yw'n realistig disgwyl y bydd y Cynllun yn cael ei fabwysiadu fis Medi 2013. Seiliwyd y cyngor a roddwyd ar y byddai'r Uned Polisi Cynllunio ar y Cyd yn gweithio ar Gynllun Datblygu Lleol Ynys Môn a chanlyniad yr asesiad yw y byddai mis Rhagfyr 2013 yn ddyddiad mabwysiadu mwy realistig. Mae'r cyngor hefyd yn datgan - *“fodd bynnag, dylid pwysleisio mai senario'r achos gorau yw hyn ac y gallai'r amserlen lithro'n hawdd o chwe mis a mwy pe byddai'r Cynllun yn mynd i drafferthion neu'n dioddef o ddiffyg cymryd penderfyniadau”*. Felly, gallai Cynllun Datblygu Lleol Môn yn hawdd gymryd tan yn gynnar yn 2015 cyn ei fabwysiadu, yn bennaf oherwydd ansicrwydd ynghylch dyfodol yr Wylfa.
- 4.4 O gofio am safbwyntiau'r ddau Awdurdod, gellir ystyried gwahanol senarios o ran sut y gallai Uned Cynllunio Polisi ar y Cyd ddarparu'r Cynllun Datblygu Unedol. Mae'r ddau Awdurdod wedi ystyried tri senario a byddai pob un yn gofyn am:

- Awdurdod Cynhaliol ar gyfer yr Uned
- Bwrdd Prosiect ar y Cyd
- Fod yr Uned yn y pen draw'n gweithio ar un Cynllun Datblygu Lleol ar gyfer y ddau Awdurdod

Byddai gofyn sefydlu trefniadau llywodraethu ychwanegol ar gyfer gweithio ar Gynllun Datblygu Lleol sengl fel y disgrifir yn Senario 1.

- 4.4 **SENARIO 1 : Uned Polisi Cynllunio ar y Cyd i ddechrau gweithio ar un Cynllun Datblygu Lleol ar y Cyd ar gyfer Gwynedd a Môn ar unwaith**

Trefn Lywodraethu

Mae'n bwysig sefydlu trefniadau llywodraethu gwleidyddol a gweinyddol er mwyn sicrhau fod y ddau Awdurdod yn cefnogi ac yn berchen ar gyfeiriad strategol uchaf y Cynllun Datblygu Lleol. Mae'n bwysig hefyd fod Aelodau'r ddau Awdurdod â rhan yn y broses o gynhyrchu Cynllun Datblygu Lleol.

Bydd yn rhaid adrodd i'r ddau Awdurdod ar gynhyrchu'r Cynllun Datblygu Lleol sengl. Bydd hyn yn cynnwys adrodd i'r:-

- **Cyngor Llawn (Gwynedd a Môn)**
Mae rheoliadau'r Cynllun Datblygu Lleol yn gofyn i rai rhannau o'r Cynllun gael eu hadrodd wrth y Cyngor Llawn.
- **Bwrdd a Thîm Rheoli'r Cyngor (Gwynedd a Môn)**
Bydd hyn yn sicrhau fod y ddau awdurdod yn cefnogi ac yn derbyn perchenogaeth ar gyfeiriad strategol y Cynllun Datblygu Lleol sengl.
- **Pwyllgor Craffu (Gwynedd a Môn)**

Swyddogol

Bydd hyn yn sicrhau y bydd Aelodau'r ddau Awdurdod yn cael cyfle i gymryd rhan ar gyfnodau allweddol paratoi'r Cynllun Datblygu Lleol sengl.

Bydd gweithio ar Gynllun Datblygu Lleol sengl ar gyfer y ddau Awdurdod hefyd yn gofyn am sefydlu **Panel Cynllun Datblygu Lleol ar y Cyd**. Bydd y Panel yma yn cynnwys Aelodau o Fôn a Gwynedd gyda'r prif gyfrifoldeb o lywio'r gwaith o gynhyrchu'r Cynllun Datblygu Lleol. Bydd yr Uned yn adrodd ar gynnydd gwaith y Cynllun i'r Panel Cynllun Datblygu Lleol ar y Cyd.

Bydd yn rhaid hefyd cael corff cymryd penderfyniadau trawsffiniol gyda hawl i gymryd penderfyniadau trawsffiniol ar ôl i Fwrdd Cyngor Gwynedd a Phwyllgor Gwaith Ynys Môn gytuno ar gyfeiriad strategol y Cynllun Datblygu Lleol. Y ffordd fwyaf ymarferol ac effeithiol o wneud hyn fyddai drwy sefydlu **Pwyllgor Polisi Cynllunio ar y Cyd** gydag Aelodau o Wynedd ac Ynys Môn arno. Byddai hyn yn osgoi'r peryglon i amserlen y Cynllun Datblygu Lleol pe byddai angen penderfyniadau gan bob Awdurdod yn unigol ac, yr un pryd, yn parchu'r ffaith y bydd yn rhaid i awdurdodau unigol gymryd penderfyniadau a chymeradwyo ar gyfnodau allweddol. Bydd yn rhaid sefydlu trefniadau hefyd ar gyfer datrys unrhyw anghydfod a allai godi o ran y penderfyniadau a wneir drwy'r trefniant llywodraethu hwn.

Ystyrir y bydd y trefniadau llywodraethu gwleidyddol y cyfeirir ato uchod yn rhoi'r cydbwysedd iawn o ran cymryd penderfyniadau, craffu a rhoi mewnbwn ar gyfer cynhyrchu'r Cynllun Datblygu Lleol. Mae'r tabl yn **Atodiad 2** yn rhoi syniad o sut y cymerir y penderfyniadau adrodd a phenderfynu ar gyfer cynhyrchu'r Cynllun Datblygu Lleol.

Amserlen: Mabwysiadu'r Cynllun Datblygu Lleol ar y Cyd ar gyfer Gwynedd a Môn erbyn 2016. Amcangyfrif o ddyddiad targed yw hwn, o gofio y gallai sefyllfaoedd annisgwyl godi wrth gynhyrchu'r cynllun a allai effeithio ar yr amserlen ar gyfer ei fabwysiadu.

Buddion: Pob un o'r buddion a geid pe bai'r Uned Polisi Cynllunio ar y Cyd yn darparu'r gwasanaeth fel y nodir yn 3.4 uchod, ond yn fwy penodol mewn perthynas â chynhyrchu'r Cynllun Datblygu Lleol:

- i. **Canolbwyntio ar 1 Cynllun Datblygu Lleol ar y Cyd a'r ddau Awdurdod yn rhannu gweledigaeth.**
Mae'r senario hon yn rhoi'r cyfle gorau posibl i gynllunio ar lefel fwy strategol ac i gyfuno polisiâu cynllunio trawsffiniol.
Mabwysiadu un Cynllun Datblygu Lleol dwy ardal yr Awdurdodau Cynllunio Lleol
Mae'n debygol y byddai targed y senario hon yn arwain at fabwysiadu un Cynllun Datblygu Lleol ar gyfer Sir Fôn a Gwynedd erbyn tua 2016.
- iii. **Cynllunio ar gyfer canlyniadau gwahanol**
Mae yna faterion strategol yn effeithio ar ddwy ardal yr Awdurdodau Cynllunio Lleol ac mae'n rhaid mai Wylfa B yw'r un fwyaf sylweddol. Bydd Wylfa B, os bydd yn cael ei hadeiladu ai peidio, yn cael effaith ar flaengynllunio yn ardaloedd Awdurdodau Cynllunio Lleol Môn a Gwynedd. Mae hyn yn fater y bydd rhaid i'r ddau Awdurdod gynllunio ar ei gyfer beth bynnag a byddai cydweithio ar un Cynllun Datblygu Lleol ar y Cyd yn rhoi'r

Swyddogol

ddau Awdurdod mewn sefyllfa gryfach i gynllunio ar gyfer canlyniadau gwahanol a thrin canlyniadau gwahanol yn fwy effeithiol.

ii. **Arbed costau**

Mae'n bosibl y bydd y senario hwn yn arbed costau. Mae'n debygol y gwelid yr arbedion yng nghostau'r broses o gynhyrchu Cynllun Datblygu Lleol ar y Cyd. Ni fydd yr arbedion sylweddol ar y cychwyn, ond fe'i gwelid fwyfwy wrth i'r broses o wneud y cynllun fynd rhagddi gan y bydd llai o waith yn cael ei ddyblygu ac y gellid cyflawni gwaith mewn modd mwy effeithiol a chyflymach. Byddai cynhyrchu un Cynllun Datblygu Lleol ar gyfer y ddau Awdurdod yn cael gwared ar ddyblygu'r un gwaith, rhywbeth a geid wrth gynhyrchu dau Gynllun Datblygu Lleol (un i bob Awdurdod). Gellid cydgomisiynu gwaith yn seiliedig ar dystiolaeth; byddai un Asesiad Amgylcheddol Strategol, un Asesiad Iechyd Strategol, un Archwiliad Annibynnol ac ymgynghoriadau ar gyfer un Cynllun Datblygu Lleol ar y Cyd yn unig. Yn seiliedig ar y data sydd ar gael ar hyn o bryd ynghylch cynhyrchu Cynllun Datblygu Lleol, amcangyfrifir bod cynhyrchu un Cynllun Datblygu Lleol yn costio, ar gyfartaledd, tua £250,000 y flwyddyn (ar ben costau staffio presennol) yn seiliedig ar amcangyfrifon Gwynedd. Ar gyfartaledd byddai felly'n costio rhwng £1m a £1.25m i un Awdurdod gynhyrchu un Cynllun Datblygu Lleol a rhwng £2m i £2.5m i ddau Awdurdod gynhyrchu dau Gynllun Datblygu Lleol. Mae'n debygol y byddai cynhyrchu un Cynllun Datblygu Lleol ar y Cyd (un i bob Awdurdod) yn costio llai (efallai 70% o gost o gynhyrchu dau Gynllun Datblygu Lleol), gan y byddai hynny yn osgoi dyblygu gwaith. Mae'n rhaid pwysleisio mai amcangyfrifon yw'r costau hyn ac y byddai costau un Cynllun ar gyfer pob Awdurdod yn debyg o fod yn wahanol.

Problemau a risgiau:

- i) Byddai'r gwaith ar Gynllun Datblygu Lleol Môn yn dod i ben a byddai hynny'n yn oedi mabwysiadu Cynllun Datblygu Lleol Môn. Fodd bynnag, mae'n debygol mai dim ond tua deuddeg mis o oedi a geid o gymharu â mabwysiadu Cynllun Datblygu Lleol i Ynys Môn ac y gellid defnyddio'r gronfa dystiolaeth i gynhyrchu un Cynllun Datblygu Lleol ar y Cyd. Mae'n rhaid pwysleisio na fyddai'r gwaith a wnaed ar gyfer Cynllun Datblygu Lleol Môn yn cael ei wastraffu ac y byddai'n cyfrannu at y gwaith y byddai ei angen ar gyfer Cynllun Datblygu Lleol ar y Cyd.
- ii) Byddai gofyn cael y trefniadau llywodraethu gweinyddol a ddisgrifir uchod a byddai hynny'n cynnwys sefydlu Pwyllgor Polisi Cynllunio ar Y Cyd a fyddai â hawl i wneud penderfyniadau trawsffiniol. Pe na fyddai'r dull hwn o wneud penderfyniadau yn cael ei sefydlu gallai oedi'r broses o gynhyrchu cynllun, gan y byddai'n rhaid adrodd wrth Bwyllgorau perthnasol y ddau Awdurdod.
- iii) Byddai rhaid cael ymrwymiad cadarn gan y ddau Awdurdod i gynhyrchu un Cynllun Datblygu Lleol ar y Cyd.
- iv) Problemau adnoddau dynol ynghylch ag adleoli / trosglwyddo staff
- v) Costau sefydlu gan gynnwys costau swyddfeydd newydd a materion TG. Mae'n debygol y byddai rhannu costau rheoli'r Uned Polisi Cynllunio ar y Cyd yn talu am y rhain, yn arbennig o gofio am arbedion costau wrth gynhyrchu dim ond un Cynllun Datblygu Lleol.

4.5 SENARIO 2 : Uned Polisi Cynllunio ar y Cyd i barhau i weithio ar Gynllun Datblygu Lleol Môn nes y bydd yn cael ei fabwysiadu ac yna'n dechrau gweithio ar un Cynllun Datblygu Lleol ar y Cyd i Wynedd a Môn

Trefn Lywodraethu: Byddai'r Uned Polisi Cynllunio ar y Cyd yn adrodd, yn y lle cyntaf, i'r Panel a'r Pwyllgor(au) Cynllun Datblygu Lleol presennol yn unol â'r broses benderfynu bresennol a sefydlwyd ar gyfer Môn, gan y byddai hyn yn benodol ar gyfer Cynllun Datblygu Lleol Môn. Mae'n debygol y defnyddid yr un drefn lywodraethu ar gyfer un Cynllun Datblygu Lleol ar gyfer Gwynedd a Môn ag a geir yn senario 1, a byddai rhaid ei sefydlu cyn cychwyn ar waith ar Gynllun Datblygu Lleol ar y Cyd.

Amserlen: Mabwysiadu Cynllun Datblygu Lleol Môn yn 2015. Cychwyn gwaith ar un Cynllun Datblygu Lleol ar y Cyd ar gyfer Gwynedd a Môn yn 2014 gan fabwysiadu un Cynllun Datblygu Lleol ar y Cyd yn 2019.

Buddion: Pob un o'r buddion a ddaw o'r Uned Polisi Cynllunio ar y Cyd yn darparu'r gwasanaeth fel y nodir yn 3.4, ond yn fwy penodol mewn perthynas â chynhyrchu'r Cynllun Datblygu Lleol:

- i) **Efallai y bydd gan Fôn Gynllun Datblygu Lleol wedi'i fabwysiadu erbyn 2015**
Yn y sefyllfa hon, Môn fyddai'n cael y budd ar y dechrau, ond byddai gwaith yr Uned Polisi Cynllunio ar y Cyd ar Gynllun Datblygu Lleol Sir Fôn yn datblygu dealltwriaeth o'r broses, y materion allweddol a gellid dysgu gwersi ar gyfer paratoi un Cynllun Datblygu lleol ar y Cyd i Fôn a Gwynedd.
- ii) **Gellir cychwyn ar waith paratoi un Cynllun Datblygu Lleol ar y Cyd i Fôn a Gwynedd.**
Byddai'n bosibl cydgomisiynu elfennau o'r gwaith yn seiliedig ar dystiolaeth.
- iii) **Cynllunio ar gyfer canlyniadau gwahanol**
Byddai'r Uned Polisi Cynllunio ar y Cyd yn dal i fod mewn sefyllfa gryfach gan y byddai'r Uned yn gweithio ar Gynllun Datblygu Lleol Môn ond byddai hefyd yn datblygu gweledigaeth ac yn dechrau gweithio ar un Cynllun Datblygu Lleol ar y Cyd i'r ddwy ardal.
- iv) **Arbed costau**
Ar y cyfan byddai'r rhain yn berthnasol i waith ar un Cynllun Datblygu lleol ar gyfer y ddau awdurdod, ac, unwaith eto, byddai'r broses o wneud cynllun yn arbed arian (gweler Senario 1). Fodd bynnag, ar ben hynny, byddai'r gost o gwblhau'r broses o gynhyrchu'r Cynllun Datblygu Lleol Môn.

Problemau a risgiau:

- i) Ni fyddai gwaith yn cychwyn ar Gynllun Datblygu Lleol ar y Cyd a fyddai'n cynnwys ardal Gwynedd tan 2014 ac mae'n bosibl na fyddai unrhyw Gynllun Datblygu Lleol ar gyfer Gwynedd tan 2019.
- ii) Ni ddeuai'r arbedion gwirionedd yn y broses Cynllun Datblygu Lleol yn amlwg nes y byddai'r gwaith yn cychwyn ar yr un Cynllun Datblygu Lleol ar y Cyd ar gyfer y ddau Awdurdod, er y byddai oedi o ran gwariant i Wynedd yn ystod y cyfnod cychwynnol.
- iii) Byddai rhywfaint o ddyblygu gwaith yn dal yn y broses o gynhyrchu'r Cynllun Datblygu Lleol gan y byddai dau Gynllun (Cynllun Datblygu Lleol

Swyddogol

- Môn a Chynllun Datblygu Lleol ar y Cyd) yn cael eu cynhyrchu yn ystod y 10 mlynedd nesaf.
- iv) Yn y senario hwn, cynhyrchir dau gynllun yn ystod y 10 mlynedd nesaf ac mae'n debyg na welir arbedion yn y broses nes y bydd gwaith ar yr un Cynllun Datblygu Lleol i Wynedd a Sir Fôn yn cychwyn yn 2014. Byddai cynhyrchu Cynllun Datblygu Lleol Môn yn costio rhwng £1m a £1.25m (ar ben y costau staff presennol) a fyddai ar ben y gost o gynhyrchu un Cynllun Datblygu Lleol ar y Cyd ar ben y ddwy ardal.
 - v) Pe byddai Cynllun Datblygu Lleol Môn yn cael ei fabwysiadu yn 2015, dim ond tua 12 mis ynghynt fyddai hynny na mabwysiadu un Cynllun Datblygu Lleol ar y Cyd ar gyfer ardaloedd Gwynedd a Môn (h.y. Senario 1)
 - vi) Byddai angen ymrwymiad cadarn gan y ddau Awdurdod y câi un Cynllun Datblygu Lleol ei gynhyrchu ar gyfer y ddwy ardal neu, fel arall, byddai hyn yn ormod o risg i Wynedd.
 - vi) Problemau adnoddau dynol o ran adleoli / trosglwyddo staff
 - vii) Costau sefydlu gan gynnwys costau swyddfeydd newydd a materion TG. Mae'n debygol y byddai rhannu costau rheoli'r Uned Polisi Cynllunio ar y Cyd yn talu am y rhain.

4.6 SENARIO 3 : Yr Uned Polisi Cynllunio ar y Cyd i barhau i weithio ar Gynllun Datblygu Lleol Môn nes y bydd yn cael ei fabwysiadu ac, yr un pryd, yn gweithio ar un Cynllun Datblygu Lleol ar y Cyd ar gyfer Gwynedd a Môn.

Amserlen: Mabwysiadu Cynllun Datblygu Lleol Môn yn 2015. Mabwysiadu Cynllun Datblygu Lleol Gwynedd yn 2016. Dechrau gweithio ar un Cynllun Datblygu Lleol ar y Cyd i Wynedd a Môn yn 2015 gan fabwysiadu un Cynllun Datblygu Lleol ar y Cyd yn 2020.

Trefn Lywodraethu: Byddai'r Uned Polisi Cynllunio ar y Cyd yn parhau i adrodd wrth y Paneli a'r Pwyllgorau Cynllun Datblygu Lleol presennol yn unol â phrosesau penderfynu presennol yn yr awdurdodau. Byddai'r drefn lywodraethu a nodir yn senario 1 yn gymwys i gynhyrchu Cynllun Datblygu Lleol ar y Cyd ar gyfer Gwynedd a Môn.

Buddion: Pob un o'r buddion a geid pe byddai'r Uned Polisi Cynllunio ar y Cyd yn darparu'r gwasanaeth fel y nodir uchod, ond yn fwy penodol mewn perthynas â chynhyrchu'r Cynllun Datblygu Lleol:

- i) **Efallai y byddai gan Fôn Gynllun Datblygu Lleol wedi'i fabwysiadu erbyn yn gynnar 2015 ac un gan Wynedd erbyn diwedd 2016**
Byddai buddion i'r ddau awdurdod o fabwysiadu Cynllun Datblygu Lleol yn cynnwys polisiâu cynllunio cyfredol. Byddai gwaith yr Uned Polisi Cynllunio ar y Cyd ar y ddau Gynllun Datblygu Lleol yn baratoad da ar gyfer cynhyrchu un Cynllun Datblygu Lleol ar gyfer y ddau Awdurdod.
- ii) **Gellid cychwyn gweithio ar un Cynllun Datblygu Lleol ar y Cyd ar gyfer Môn a Gwynedd.**
Byddai'n bosibl cydgomisiynu elfennau o'r gwaith yn seiliedig ar dystiolaeth er mwyn bod yn barod i baratoi'r Cynllun Datblygu Lleol ar y Cyd i ymdrin ar gyfer y ddau Awdurdod.
- iii) **Cynllunio ar gyfer canlyniadau gwahanol**

Swydddogol

Byddai'r Uned Polisi Cynllunio ar y Cyd yn dal i fod mewn sefyllfa gryfach gan y byddai'n gweithio ar Gynllun Datblygu Lleol Môn ond byddai hefyd yn datblygu gweledigaeth ac yn gwneud gwaith rhagbaratoawl ar gyfer un Cynllun Datblygu Lleol ar y Cyd i'r ddwy ardal.

iv) **Arbed costau**

Byddai'r rhain yn berthnasol yn bennaf i'r gwaith a wneir ar un Cynllun Datblygu lleol i'r ddau awdurdod ac unwaith eto byddai'n arbed arian wrth wneud hynny (gweler Senario 1). Ond byddai'r gost o gwblhau un Cynllun Datblygu Lleol i Fôn ac un i Wynedd ar ben cost cynhyrchu un Cynllun Datblygu Lleol ar y Cyd.

Problemau a risgiau:

- i) Byddai'r senario hwn yn golygu na fydd gwaith yn cychwyn ar un Cynllun Datblygu Lleol ar y Cyd ar gyfer Cynghorau Gwynedd a Môn tan 2015.
- ii) Byddai rhywfaint o waith yn cael ei ddyblygu wrth gynhyrchu'r Cynllun Datblygu Lleol gan y byddai tri Chynllun (Cynllun Datblygu Lleol Môn ac un Cynllun Datblygu Lleol ar y Cyd) yn cael eu paratoi yn ystod y 10 mlynedd nesaf. Byddai cynhyrchu dau Gynllun Datblygu Lleol (un i bob Awdurdod) yn costio rhwng £2 a £2.5 miliwn – a fyddai ar ben costau cynhyrchu un Cynllun Datblygu Lleol ar gyfer y ddwy ardal.
- iii) Yn y senario hwn, byddai tri chynllun yn cael ei gynhyrchu yn ystod y 10 mlynedd nesaf ac mae'n debyg na cheid arbedion amlwg nes y byddai gwaith yn cychwyn ar yr un Cynllun Datblygu Lleol yn 2015.
- iv) Pe byddai Cynllun Datblygu Lleol Môn yn cael ei fabwysiadu ddechrau 2015, dim ond tua 12 mis ynghynt fyddai hynny nag a fyddai'n ei gymryd i fabwysiadu un Cynllun Datblygu Lleol ar y Cyd ar gyfer ardaloedd Gwynedd a Môn (h.y. Senario 1)
- v) Byddai'n rhaid cael ymrwymiad cadarn gan y ddau Awdurdod i gynhyrchu 1 Cynllun Datblygu Lleol ar y Cyd ar gyfer y ddwy ardal.
- vi) Problemau adnoddau dynol yn gysylltiedig ag adleoli / trosglwyddo staff
- viii) Costau sefydlu gan gynnwys costau swyddfeydd newydd a materion TG. Mae'n debygol y byddai rhannu costau rheoli'r Uned Polisi Cynllunio ar y Cyd yn talu am y rhain.

4.7 Mae **Atodiad 3** yn dangos yr amserlenni ar gyfer cychwyn ar y gwaith a mabwysiadu Cynllun Datblygu Lleol gan dalu sylw i'r tri senario y cyfeirir atynt uchod.

Prif risgiau gweithio ar y cyd

4.8 Mae risgiau cydweithredu'r un rhai â'r risgiau y bydd y ddau Awdurdod yn eu hwynebu wrth gynhyrchu eu Cynlluniau Datblygu Lleol. Fodd bynnag, dylai fod llai o risg gan y byddai cael yr Uned i reoli gwaith y Cynllun Datblygu Lleol yn cyfrannu at gysondeb trawsffiniol ac yn cyfuno polisiau cynllunio'r ddau awdurdod. Dylai hyn gyfrannu at sicrhau cadernid y Cynllun Datblygu Lleol, a bydd hyn yn ystyriaeth allweddol pan fydd yr Arolygydd Cynllunio'n dechrau ystyried y Cynllun.

4.9 Pe na byddai Uned Polisi Cynllunio ar y Cyd yn cael ei ffurfio, byddai'n rhaid i'r ddau Awdurdod ddal i weithio ar eu Cynlluniau eu hunain a byddai'r ddau yn cael eu

Swyddogol

hadolygu'n ffurfiol bedair blynedd ar ôl eu mabwysiadu. Fodd bynnag, ni fyddai'r un Awdurdod yn medi'r buddion a geid drwy sefydlu Uned Polisi Cynllunio ar y Cyd.

- 4.10 Gallai fod yna risgiau o ran adnoddau dynol yn y gwasanaeth gan y byddai'r ffordd y darperir y gwasanaeth yn newid, er y byddai natur y gwaith, yn ei hanfod, yr un fath. Mae trafodaethau â staff, cynrychiolydd yr undeb ac â'r Adran Adnoddau Dynol eisoes ar y gweill.
- 4.11 Mae'n hanfodol, unwaith y sefydlir yr uned, nad oes gymal 'optio allan' ar gyfer yr un o'r Awdurdodau yn ystod cyfnod cynhyrchu'r Cynllun Datblygu Lleol gan y gallai hynny fod yn risg sylweddol ac annerbyniol i'r ddau Awdurdod. Mae'n debyg, hefyd, y byddai Llywodraeth Cynulliad Cymru'n gofyn am ymrwymiad cadarn gan y ddau Awdurdod i ddarparu'r Cynllun Datblygu Lleol ar y cyd.

5. CASGLIADAU

- 5.1 Mae'r asesiad o drefniadau gwasanaeth presennol yn y ddau Awdurdod wedi amlygu tebygrwydd yn swyddogaethau allweddol y gwasanaethau, cymeriad a phroffil y ddau Awdurdod a hefyd y prif heriau sy'n wynebu'r ddau Awdurdod wrth gynhyrchu Cynllun Datblygu Lleol. At hyn, mae'n hanfodol sicrhau bod y Cynllun yn pasio'r prawf cadernid. Byddai trefn ffurfiol ar weithio ar y cyd yn rhoi'r ddau Awdurdod mewn sefyllfa gryfach ar gyfer ateb y prawf cadernid, yn enwedig o ran cysondeb polisiâu trawsffiniol. Ystyrir bod cyfiawnhad clir a chadarn dros sefydlu trefniadau gweithio ar y cyd rhwng Gwynedd a Môn.
- 5.2 Byddai creu Uned Polisi Cynllunio ar y Cyd yn cael ei rheoli gan Awdurdod Cynhaliol yn gwneud y defnydd gorau posibl o adnoddau prin a byddai â'r siawns orau posibl o fanteisio ar y cyfleoedd a geid drwy weithio ar y cyd. Ystyrir mai dyma'r achos beth bynnag fyddai'r senarios ar gyfer cynhyrchu'r Cynllun Datblygu Lleol.
- 5.3 Ystyrir mai dechrau gweithio ar un Cynllun Datblygu Lleol ar y cyd mor fuan â phosibl (Senario 1) fyddai'n rhoi'r manteision gorau i'r ddau awdurdod. Dylai'r gwaith a wnaed hyd yma gan Ynys Môn ffurfio rhan o'r wybodaeth graidd a fydd yn cael ei bwydo i'r broses o gynhyrchu Cynllun Datblygu Lleol sengl ar gyfer y ddau Awdurdod a bydd yn cyfrannu'n arwyddocaol at waith yr Uned. Mae'n rhaid adeiladu ar y sail tystiolaeth, yn enwedig o ran ymestyn y gwaith ymchwil cychwynnol i ardal Cyngor Gwynedd.
- 5.4 Mae'n amlwg hefyd nad yw'n debygol y bydd gwahaniaeth arwyddocaol yn yr amserlenni ar gyfer cynhyrchu Cynllun Ynys Môn (Senario 2), Cynllun Gwynedd (Senario 3) a'r Cynllun sengl ar gyfer y ddau Awdurdod (Senario 1).
- 5.5 Byddai Senario 1 yn ffordd bragmataidd o symud ymlaen i ymdrin â'r ansicrwydd ynghylch yr Wylfa, yn enwedig gan y byddai'r ansicrwydd yn effeithio ar y ddau Awdurdod. Byddai'n lleihau'r risgiau ynghylch cadernid a byddai'n costio llai i baratoi'r Cynllun. Ymhellach, mae yna gyfle yma i gael prosiect 'patrymol' a allai

Swyddogol

ddangos effeithiolrwydd ac effeithlonrwydd cydweithio rhwng dau Awdurdod i weddill Cymru.

- 5.6 Y prif amcan yma yw gwneud y defnydd mwyaf effeithiol ac effeithlon o adnoddau i sefydlu fframwaith i baratoi un Cynllun Datblygu Lleol sengl ar gyfer Awdurdodau Cynllunio Lleol Gwynedd ac Ynys Môn. Mae'n golygu sefydlu Uned Polisi Cynllunio ar y Cyd, sefydlu Bwrdd Prosiect ar y Cyd i arolygu gwaith yr Uned, sefydlu Panel Cynllun Datblygu Lleol ar y Cyd i lywio'r gwaith o gynhyrchu'r cynllun a sefydlu Pwyllgor Polisi Cynllunio ar y Cyd, fel corff trawsffiniol ar gyfer cymryd penderfyniadau ynghylch Cynllun Datblygu Lleol sengl.

ARGYMHELLION:

- i) Bod Uned Polisi Cynllunio ar y Cyd yn cael ei sefydlu i ddarparu gwasanaeth Polisi Cynllunio ar gyfer Awdurdodau Cynllunio Lleol Gwynedd ac Ynys Môn.**
- ii) Bod Bwrdd Prosiect ar y Cyd yn cael ei sefydlu i arolygu gwaith yr Uned.**
- iii) Bod yr Uned yn dechrau gweithio ar un Cynllun Datblygu Lleol sengl ar gyfer Awdurdodau Cynllunio Lleol Gwynedd ac Ynys Môn. (Senario 1)**
- iv) Bod Panel Cynllun Datblygu Lleol ar y cyd yn cael ei sefydlu i lywio'r gwaith o gynhyrchu Cynllun Datblygu Lleol ar gyfer y ddau Awdurdod.**
- v) Bod Pwyllgor Polisi Cynllunio ar y Cyd yn cael ei sefydlu fel corff trawsffiniol ar gyfer cymryd penderfyniadau**
- vi) Bod Pennaeth yr Adran Reoleiddio a Phennaeth yr Adran Democratiaeth a Chyfreithiol yn derbyn awdurdod i weithredu i), ii), iii), iv) a v).**

Swyddogol

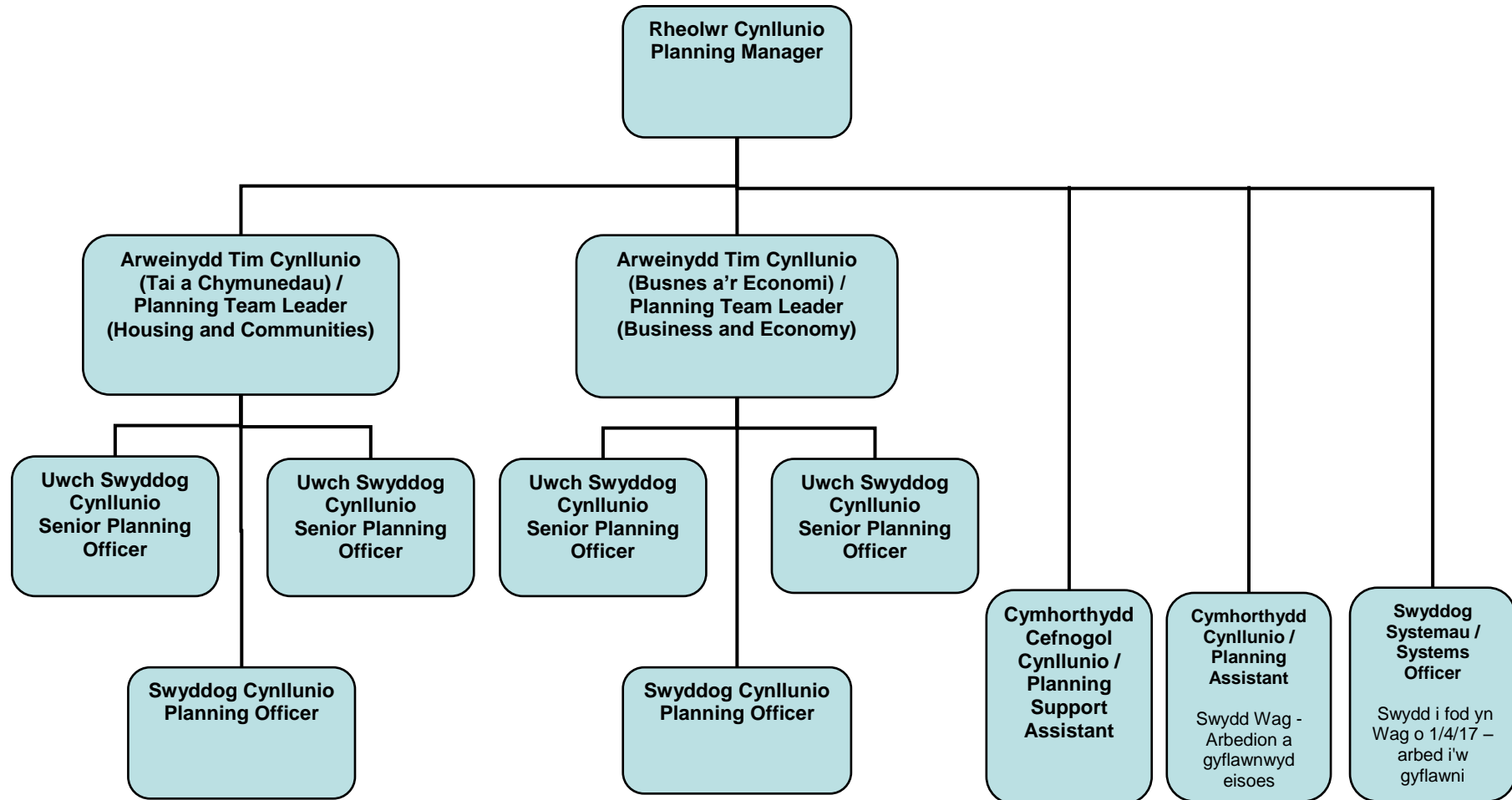
Atodiad B – Cytundeb Uned Polisi Cynllunio ar y Cyd Gwasanaethau a Rennir

Gweler atodiad am y fersiwn PDF.

Swyddogol

Swyddogol

Atodiad C - Strwythur Uned Polisi Cynllunio ar y Cyd (Ionawr 2017)



Swyddogol

Atodiad CH - Trosolwg o gostau ac arbedion staff yr UPCC ers 2013/14

	2013-14		2014-15		2015-16		2016-17		2017-18		2018-19	
Costau	FTE	Total	FTE	Cyfanswm	FTE	Cyfanswm	FTE	Cyfanswm	FTE	Cyfanswm	FTE	Cyfanswm
Costau Rheoli	N/A	£11,960	N/A	£13,520	N/A	£13,670	N/A	£14,050	N/A	£14,050	N/A	£14,050
JPPU Capacity	12.0	£444,450	11.6	£424,580	11.6	£429,250	11.6	£442,880	10.0	£394,520	10.0	£394,520
Arbedion / Effeithlonrwydd	-	-	0.4 Post Ymdeoliad hyblyg Cynorthwy- ydd Cynllunio	-	-	-£50,000 Gostyngiad o £ 25,000 gan y ddau CG a CSYM a ariennir gan tanwariant o baratoi'r CDLI ar y Cyd	-	-£50,000 Gostyngiad o £ 25,000 gan y ddau CG a CSYM a ariennir gan tanwariant o baratoi'r CDLI ar y Cyd	-	-£1,640 Arbediad a gymeradwywyd - 2 swydd i'w dileu (Swyddog Systemau a Cymhorthydd Polisi)	-2.0 Swyddi	-£61,640 Arbedion ychwanegol o £60,000 wedi ei gymeradwyo (2 swyddi)
Cyfanswm	12.0	£444,450	11.6	£424,580	11.6	£379,250	11.6	£392,880	10.0	£392,880	8.0	£332,880
Crynodeb o arbedion ers 2013/14											-4.0	-£111,570

Swyddogol

Atodiad D - Crynodeb o'r costau o baratoi Cynllun Datblygu ar y Cyd ag Arbedion Disgwyliedig ar gyfer yr Awdurdodau

Mae'r tabl isod yn cynnwys gwybodaeth a gafodd ei gynnwys yn y Crynodeb o'r Adborth gan Rhanddeiliaid (Atodiad F). Mae'r wybodaeth am y gwariant posib wedi ei seilio ar y wybodaeth gorau oedd ar gael ar y pryd, tynnwyd y wybodaeth yma o'r dadansoddiad o wariant gan Awdurdodau Cynllunio Lleol eraill ar gostau ymchwil a phrosesau. Ar yr amser hynny fe ragwelir y bod Horizon, o dan y Cytundeb Perfformio Cynllunio arfaethedig, yn cyfrannu i rai elfennau o'r ymchwil ar y sail y byddai'r ymchwil yn cynnwys gwaith a fyddai'n ychwanegol at ymchwil a fyddai'n ofynnol heb brosiect Wylfa Newydd. Mae'r llinell ddiwethaf yn y tabl yn cyfeirio at y cyllid sydd ar gael gan Lywodraeth Cymru yn gysylltiedig â grantiau sydd wedi ei seilio ar berfformiad. Mae'r tabl yn ceisio dangos arbedion posib ar gyfer y ddau Awdurdod: sy'n fwy na £300,000 i bob Awdurdod.

Proffil Gwariant Posib Cynllun Datblygu Lleol

	2010/11	2011/12	2012/13	2013/14	2014/15	2015/16	2016/17	Cyfanswm
Gwynedd	140,600	86,600	87,600	109,600	41,600	441,600	42,600	950,200
Môn	179,000	100,000	86,000	108,000	40,000	440,000	41,000	994,000
Total	319,600	186,600	193,600	217,600	81,600	881,600	83,600	1,944,200
Gwynedd a Môn ar y Cyd	236,600	157,600	127,600	139,600	42,600	540,600	52,600	1,297,200
Lleihau Cyllideb gan Horizon ar gyfer gwaith yn seiliedig ar dystiolaeth	(64,500)	(64,500)						
Lleihau Cyllideb gan Lywodraeth Cymru i'w wario cyn diwedd Mawrth 2011	(25,000)							

Swyddogol

Yn unol a rheolau adrodd cyfrifo ag archwiliad penodol ar gyfer y Pwyllgorau ar y Cyd a adroddiad yn cyflwyno'r cyfrifon terfynol y cael ei gyflwyno i'r Uned Polisi Cynllunio ar y Cyd yn flynyddol. Mae'r cyfrifon terfynol yn amodol ar archwiliad gan Archwilydd allanol sydd wedi ei gymeradwyo gan Archwilydd Cyffredinol Cymru. Mae'r canlynol yn rhoi trosolwg o'r costau gwirioneddol yn gysylltiedig a'r broses o baratoi Cynllun Datblygu Lleol ar y Cyd.

Blwyddyn	Costau Gwirioneddol Prosesau (£)	Incwm (£)	Cost Net (£)
2011 – 2012	59,122	(7,426)	51,696
2012 – 2013	178,702	0	178,702
2013 – 2014	152,167	(364)	151,803
2014 – 2015	169,480	(157,272)	12,208
2015 – 2016	78,050	(4,620)	73,430
Cyfanswm Costau	637,521	(169,682)	467,839

Mae'n rhesymol i gymryd yn ganiataol y byddai pob Awdurdod yn gorfod gwario swm cyfatebol o arian i baratoi Cynlluniau Datblygu Lleol unigol. Ar y sail hyn, mae pob Awdurdod o bosib wedi arbed oddeutu £318,760 **hyd yma** (sef £637,521 / 2) drwy baratoi Cynllun Datblygu Lleol ar y Cyd. Mae hyn yn cyd-fynd yn fras gyda'r lefel o arbedion oedd wedi eu disgwyl ar ddechrau'r broses. Mae'r baich ar y ddwy Awdurdod wedi lleihau o ganlyniad i incwm, sy'n cynnwys grant 'un tro' gymharol sylweddol gan Llywodraeth Cymru ar gyfer gwaith ymchwil a thaliad am waith wedi eu ymgymryd yn gysylltiedig a phrosiect Llywodraeth Cymru o dan y Cytundeb Perfformiad Cynllunio.

Mae'r costau gwirionedd ar gyfer 2016-2017 yn cael eu amcangyfrif i fod yn uwch na blynyddoedd blaenorol ar y sail y bydd costau'r Arholiad Cyhoeddus yn gorfod cael eu talu gan yr Awdurdodau. Gall hyn fod yn swm oddeutu £500,000. Ar wahan i Wylfa Newydd, mae'r materion a godwyd Archwiliad yn gyffredin i'r ddau Awdurdod. Eto, mae'n rhesymol i gymryd yn ganiataol y byddai un Archwiliad o'r Cynllunio Datblygu Lleol ar y Cyd yn rhoi budd ariannol i'r ddau Awdurdod, gan y bydd costau'r Arolygydd a'r holl gostau eraill yn gysylltiedig ag Archwilaid, e.e. Swyddog Rhaglen, yn cael ei rannu ar sail 50:50.

Atodiad DD - Crynodeb o'r Adborth gan Randdeiliaid

a) Beth yw prif gyflawniadau'r Uned Polisi Cynllunio ar y Cyd?

- I. Cynnydd da ar y CDLI ar y Cyd (h.y. casglu sylfaen tystiolaeth gadarn, paratoi dogfennau ymgynghori ac ati) a chyrraedd cam archwilio'r broses baratoi.
- II. Cadw at amserlen dynn y [Cytundeb Cyflawni](#) ar gyfer y CDLI ar y Cyd a symud y CDLI ar y Cyd ymlaen trwy drefniadau llywodraethu'r ddau Awdurdod heb anghytundeb neu wrthdaro.
- III. Paratoi fframwaith polisi cynllunio cadarn ar gyfer Gogledd-Orllewin Cymru (ynghyd â gwaelodlin cryf) i roi cysondeb i ddatblygwyr a'r rheini sy'n gwneud penderfyniadau.
- IV. Mae'r trefniadau cydweithio / ar y cyd yn arloesol, yn torri tir newydd ac yn unigryw yng Nghymru.
- V. Sefydlu ac integreiddio'r Uned yn llwyddiannus - heb fawr o gefnogaeth neu gymorth gan y naill Awdurdod na'r llall.
- VI. Eglurder o ran rolau a chyfrifoldebau. Integreiddio staff a thechnoleg yn llwyddiannus gan arwain at rannu a datblygu sgiliau newydd / ehangach.
- VII. Gwasanaeth ardderchog i holl gwsmeriaid yr Uned (yn fewnol ac yn allanol). Datblygwyd a chynhaliwyd perthynas waith dda ar draws Adrannau a Gwasanaethau'r Cyngor.
- VIII. Staff cyfeillgar a hawdd mynd atynt sy'n rhoi arweiniad a chymorth clir a chyson.
- IX. Ystyriaeth effeithiol o faterion trawsffiniol (a allai fod yn ddadleuol) e.e. Wylfa Newydd.
- X. Rhannu cynhwysedd arbenigol i sicrhau bod yr Awdurdodau yn cael mynediad at gyngor polisi cynllunio proffesiynol.
- XI. Darparu cefnogaeth gref, proffesiynol a phriodol i Wasanaethau Cynllunio'r ddau Awdurdod (a meysydd gwasanaeth eraill o'r fath megis y Gwasanaeth Tai a Datblygu Economaidd).
- XII. Cymorth a mewnbwn i amryw o bartneriaethau a grwpiau e.e. Partneriaethau Tai ac ati
- XIII. Lefel uchel o lythrennedd cyfrifiadurol a gallu technegol h.y. mapio meddalwedd
- XIV. Datblygu polisiâu cynllunio i ddiogelu'r iaith Gymraeg.
- XV. Cwblhau arolygon tai blynyddol.
- XVI. Arbedion ariannol ar gyfer y ddau Awdurdod yn sgil y cydweithio.

b) Pa agweddau ar y Polisi Cynllunio ar y Cyd sy'n gweithio'n dda?

- I. Cydweithio a chydweithredu effeithiol rhwng yr UPCC a'r ddau Awdurdod
- II. Integreiddio swyddogion, arferion gwaith a systemau'n llwyddiannus gan sicrhau dull cyson o weithredu o ran rhaglen a thasgau gwaith yr Uned.
- III. Sgiliau, profiad a phroffesiynoldeb yr holl staff. Mae'r swyddogion yn gyfeillgar, yn hawdd mynd atynt ac yn cynnig gwasanaethau dwyieithog.
- IV. Arbenigedd sy'n gallu rhoi cyngor ar faterion penodol.
- V. Cysondeb o ran y cyngor a roddir a safon y wybodaeth a ddarperir i ddefnyddwyr gwasanaeth.
- VI. Ystyriaeth ehangach, ranbarthol o faterion cynllunio polisi, yn hytrach na ffocws lleol yn unig.
- VII. Safon y cyngor cyn ymgeisio sy'n cynorthwyo i lunio ceisiadau cynllunio (ac sydd hefyd yn cynhyrchu incwm sylweddol i'r ddau Wasanaethau Cynllunio).

Swyddogol

- VIII. Cyfathrebu ac ymgysylltu effeithiol gydag Aelodau Etholedig a chymunedau.
- IX. Rhannu arfer da (o fewn yr Uned, gyda'r ddau Awdurdod a phartneriaid eraill).

c) Pa agweddau ar yr Uned Polisi Cynllunio ar y Cyd gellid eu gwella?

- I. Mae angen gwella ymwybyddiaeth o'r UPCC i sicrhau bod pobl yn cael gwell dealltwriaeth o'r gweithgareddau y mae'n ymgymryd â nhw ar gyfer y ddau Awdurdod.
- II. Mae'r diffyg cysylltiad rheolaidd gyda Swyddogion o'r ddau Awdurdod yn golygu llai o gyfleoedd ar gyfer cydweithio anffurfiol a gweithio agosach.
- III. Mwy o gefnogaeth gan Uwch Reolwyr ac Aelodau Etholedig - yn enwedig pan fo unigolion yn mynegi rhwystredigaeth gyda goblygiadau polisïau a / neu brosesau cynllunio.
- IV. Mwy o ymgysylltu â Thimau Uwch Arweinyddiaeth y ddau Gyngor i drafod materion polisi cynllunio strategol cyn i unrhyw waith manwl gael ei wneud.
- V. Mae angen sicrwydd bod yr UPCC yn mynd i'r afael â materion Gwynedd a Môn yn deg, yn gyfartal ac mewn modd cytbwys.
- VI. Ymgysylltiad mwy rhagweithiol gyda rhanddeiliaid i sicrhau mwy o berchenogaeth a dealltwriaeth o faterion polisi cynllunio.
- VII. Angen annog Gwasanaethau o'r ddau Awdurdod (e.e. Addysg) i gymryd mwy o ddiddordeb mewn materion polisi cynllunio a materion paratoi cynlluniau datblygu.
- VIII. Dylai fod yn haws i'r cyhoedd ymgysylltu â swyddogion o'r Uned. Mae proffil yr Uned yn rhy isel mewn lleoliadau fel Llangefni, Pwllheli a Chaernarfon.
- IX. Cred bod yr UPCC wedi'i hynysu / ar wahân yn Neuadd y Dref ym Mangor.
- X. Ymgysylltu cryfach rhwng yr Uned a'r staff Rheoli Datblygu yn y ddau Awdurdod.
- XI. Mae'r canfyddiad o'r Uned yn wael o fewn rhai gwasanaethau. Dylai swyddogion "rannu desg" gyda swyddogion o Wynedd ac Ynys Môn i hyrwyddo gwaith yr Uned, yn ogystal â rhoi mwy o gyfleoedd i gwrdd â thrigolion yn eu cymunedau eu hunain.
- XII. Mae anallu'r UPCC i gael mynediad i systemau CSYM yn rhwystr i gyfathrebu effeithiol.
- XIII. Diffyg cydnabyddiaeth yn swyddfeydd CSYM fod staff UPCC yn gweithio i'r Awdurdod, h.y. yn gorfod llofnodi i mewn i adeiladau a gwisgo bathodynau ymwelwyr.
- XIV. Rhaid i'r UPCC wneud mwy i greu hinsawdd gadarnhaol i annog datblygiad economaidd yng Ngwynedd ac Ynys Môn.
- XV. Dylid ehangu'r trefniadau gweithio ar gyfer yr UPCC i gynnwys gwasanaethau Cynllunio arbenigol fel bod mwy o amrywiaeth a chysondeb yn y cyngor a roddir.
- XVI. Gwell defnydd o dechnegau a phrosesau rheoli prosiectau.